

政府舉辦未婚(或單身)聯誼活動成效探析

撰寫單位：統計處

中 華 民 國 1 0 6 年 1 2 月

摘 要

考量我國少子女化、高齡化及移民現象日趨明顯，行政院於民國 100 年 12 月 7 日核定修正「中華民國人口政策綱領」，明定倡導適齡婚育，改善擇偶環境，增加結婚機會為合理人口結構的 4 項政策內涵之一。觀察近 20 年來我國 20 歲以上已婚人口比率的變化情形，發現近年來國人傾向於 30 歲以後才進入已婚狀態，進一步分析 25-29 歲及 30-34 歲之初婚率，發現二個年齡層初婚率皆呈現下降趨勢，惟自 101 年以後有持平現象。

民國 102 年 7 月 12 日行政院核定修正「人口政策白皮書」，其中鼓勵政府部門結合企業經常舉辦未婚聯誼活動為提升婚姻機會的具體措施之一。行政院人事行政總處遂配合「人口政策白皮書」聯合各機關辦理未婚聯誼活動，提供各地區未婚人員交流機會。本文就 100、101 及 105 年內政部辦理未婚聯誼報名者資料分析，男性報名人次呈現上升趨勢，而女性呈現下降趨勢，男性與女性報名者年齡以 30-34 歲占多數，學歷以大學占多數，一般來說，男性與女性對於聯誼對象之年齡層表達關切的程度更甚於學歷，而報名者年齡較輕期待聯誼對象年齡亦較輕，而女性期待聯誼對象男性年齡較大。因此建議未婚聯誼活動可於各個梯次規劃多種年齡區間情境，以聚集年齡相仿者為主，若報名者人數過多，再以其他條件為輔進行篩選，為有需要者創造環境、拓展生活，增加配對成功機會，進而提高結婚率。

關鍵字：中華民國人口政策綱領、人口政策白皮書、未婚聯誼、報名者、學歷、年齡。

目錄

	頁次
一、前言.....	1
二、臺灣傳統婚姻行為之變遷.....	1
三、近年全國人口婚姻狀況.....	3
四、內政部辦理未婚聯誼活動概況.....	9
五、結論與建議.....	30
參考文獻.....	31

表目錄

表 1、內政部辦理未婚聯誼之活動區域與活動天數.....	10
表 2、未婚聯誼活動各種活動天數之報名情況.....	13
表 3、未婚聯誼活動各種活動區域之報名情況.....	13
表 4、未婚聯誼活動各種活動區域與活動天數之報名情況.....	14
表 5、未婚聯誼活動配對成功夫妻參加之活動區域及活動天數...	29

圖目錄

圖 1、20 歲以上已婚人口比率.....	3
圖 2、20 歲以上年齡別已婚人口比率.....	4
圖 3、初婚年齡比率.....	5
圖 4、25-29 歲及 30-34 歲初婚率.....	6
圖 5、35 歲以上及 40 歲以上未婚人口比率.....	7
圖 6、結婚對數與新娘大學以上比率.....	8

圖 7、結婚對數新郎與新娘學歷差異.....	9
圖 8、未婚聯誼活動參加人數占報名人數比率.....	11
圖 9、未婚聯誼活動報名人數.....	12
圖 10、未婚聯誼活動重複報名情況.....	15
圖 11、未婚聯誼活動報名次數.....	15
圖 12、未婚聯誼活動報名者年齡分布.....	16
圖 13、未婚聯誼活動報名者學歷分布.....	16
圖 14、學歷別未婚聯誼活動報名者年齡分布.....	17
圖 15、期待聯誼對象學歷表態情形.....	20
圖 16、期待聯誼對象年齡層表態情形.....	20
圖 17、學歷別期待聯誼對象學歷分布.....	21
圖 18、年齡別期待聯誼對象年齡分布.....	25
圖 19、未婚聯誼活動參加次數.....	28
圖 20、未婚聯誼活動配對成功夫妻年齡差.....	29
圖 21、未婚聯誼活動配對成功夫妻學歷.....	30

附表目錄

附表 1、全國人口性別及年齡別婚姻狀況.....	32
附表 2、近二十年來性別及年齡別結婚狀況.....	36
附表 3、近二十年教育程度別結婚狀況.....	40
附表 4、內政部辦理單身聯誼活動狀況.....	43

一、前言

近 20 年來我國粗結婚率自 92 年每千人有 7.60 對結婚大幅滑落後，除 100 年拉抬到每千人有 7.13 對結婚外，一直未有較大幅度的增加。為緩和我國少子女化、人口老化及移入人口所產生相關社會問題，行政院於民國 97 年核定「人口政策白皮書」，其中因應少子女化社會的對策之一為改善婚姻機會與提倡兒童公共財價值觀，其政策目標為增加未婚男女婚姻媒合機會，提高有偶率，並提倡兒童為公共財的價值理念。後續考量我國少子女化、高齡化及移民現象變遷速度較西方國家急促，對未來發展的挑戰也會更為嚴峻，復於民國 100 年 12 月 7 日核定修正「中華民國人口政策綱領」，當中明定倡導適齡婚育，改善擇偶環境，增加結婚機會為合理人口結構的 4 項政策內涵之一。經內政部邀集相關機關、學者專家及民間團體研商修正「人口政策白皮書」後，行政院於民國 102 年 7 月 12 日核定修正，其中鼓勵政府部門結合企業經常舉辦未婚聯誼活動為提升婚姻機會的具體措施之一。行政院人事行政總處遂配合「人口政策白皮書」聯合各機關辦理未婚聯誼活動，另亦將「規劃辦理未婚聯誼活動」納入人事業務績效考核項目，鼓勵各機關辦理未婚聯誼活動，提供各地區未婚人員交流機會。

本文分成五個部分，第一部分為前言，第二部分為臺灣傳統婚姻行為之變遷，藉由文獻探討瞭解現代社會婚配趨勢，第三部分為近年全國人口婚姻狀況，藉由統計資料¹驗證文獻內容，第四部分為內政部辦理未婚聯誼活動概況，蒐集 100、101 及 105 年內政部辦理未婚聯誼資訊，藉此探討未婚聯誼活動報名者之條件與期待，第五部分為結論與建議，針對第三、四部分分析結果就未婚聯誼活動樣態提出建議。

¹本文資料如無特別說明，來源均為內政部戶政司。

二、臺灣傳統婚姻行為之變遷

婚姻是重要的社會制度，結婚的影響因素包括適當對象之有無(availability of mates)，是否具備結婚的能力(feasibility of marriage)、結婚的慾望(desirability of marriage) (Dixon, 1971)。適當對象之有無涉及配對人口性別組成是否平衡及是否有婚姻媒合的機會；結婚的能力涉及個人自身條件，如教育程度、職業、所得、年齡、外貌等；結婚的慾望則涉及個人對婚姻的態度，往往受到家庭因素及社會婚姻觀的影響。從社會階層化的角度，來討論婚姻配對的現象，有同質性地位通婚(status homogamy)與男高女低的配對方式兩個基本假設，其中同質性地位通婚主張人類傾向於和社會地位相近者結婚，男高女低的配對方式則認為女性傾向於嫁給社會地位比自己高的男性。蔡淑玲(1994)使用全臺問卷資料探討臺灣的婚配模式，其結果支持同質性地位通婚的假設；他們亦發現當異質性地位通婚發生時，男高女低的原則可以充分解釋選擇性的教育配對，但不能完全說明階級之間的婚姻流動現象。

自 70 年代末期起，臺灣高等教育快速擴充，加上性別平等意識提升，大專校院學士及碩士畢業生人數及女性比率持續上升，94 學年度學士及碩士畢業生女性比率首次超過 50%²；另一方面，80 年代以後服務業部門快速成長，吸引大量女性投入勞動市場³。伴隨女性教育程度提高與勞動參與增加，女性就業者與男性就業者的薪資差異縮小⁴，男高女低配對方式的空間逐漸受到擠壓，婚姻行為產生未婚率提

²86 學年度大專校院學士及碩士畢業生人數計 99,948 人，女性比率 47.25%、94 學年度大專校院學士及碩士畢業生人數計 133,316 人，女性比率 50.18%；104 學年度大專校院學士及碩士畢業生人數計 146,149 人，女性比率 50.72%。(資料來源：教育部統計處)

³80 年服務業部門受僱員工人數計 2,000,976 人，女性受僱員工人數為男性的 88.33%；105 年服務業部門僱員工人數計 4,203,630 人，女性受僱員工人數為男性的 118.65%。(資料來源：行政院主計總處)

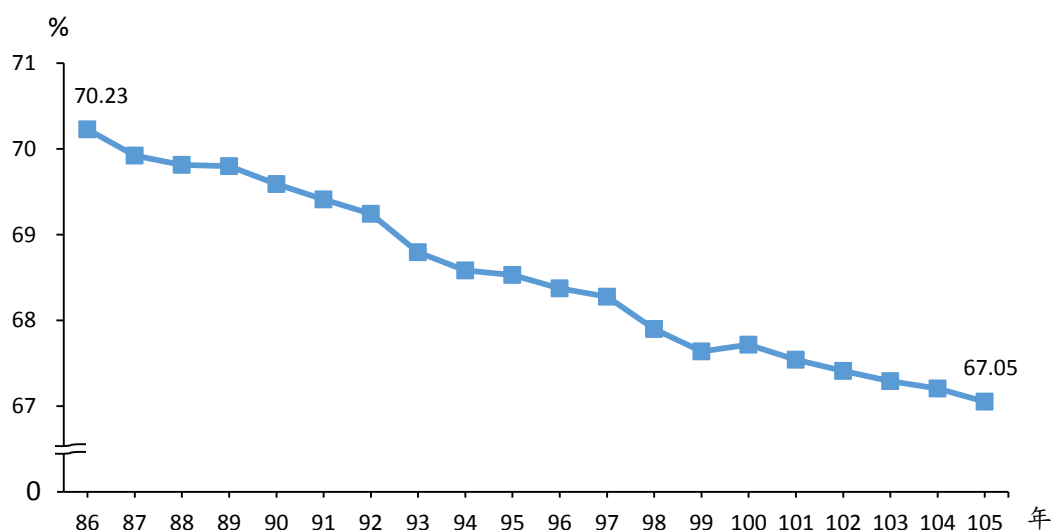
⁴80 年工業部門女性受僱員工平均薪資為男性的 60.59%、服務業部門女性受僱員工平均薪資為男性的 71.30%；105 年工業部門女性受僱員工平均薪資為男性的 73.64%、服務業部門女性受僱員工平均薪資為男性的 88.02%。(資料來源：行政院主計總處)

高、同質性地位通婚比例增加、女高男低的異質性地位通婚模式成長(楊靜利等, 2006)。

三、近年全國人口婚姻狀況

觀察近 20 年來我國 20 歲以上已婚人口比率的變化情形(圖 1)，

圖 1、20 歲以上已婚人口比率



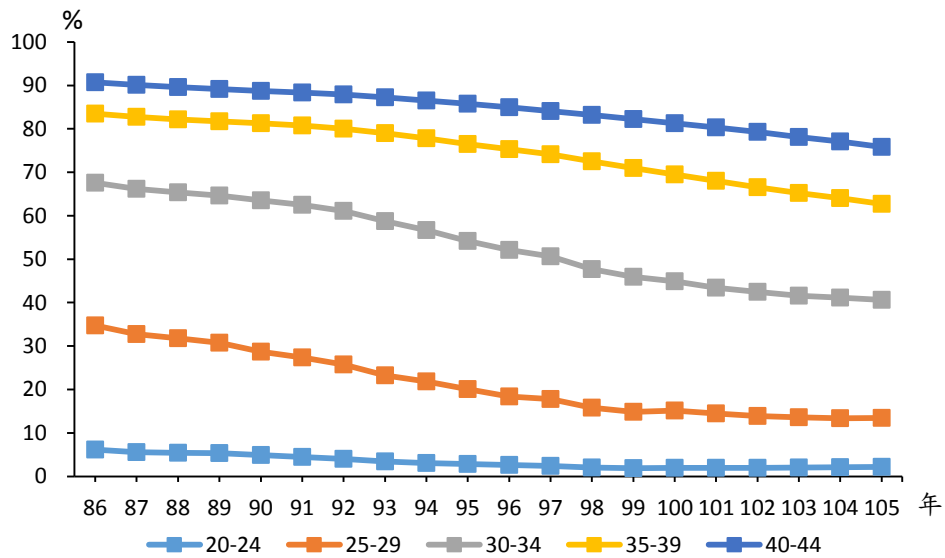
發現該比率呈現逐年下降的趨勢。於民國 97 年行政院核定之「人口政策白皮書」中因應少子女化社會的對策之一為改善婚姻機會與提倡兒童公共財價值觀，惟民國 97 年以後已婚人口比率下降情形並無減緩趨勢。以下將分別就年齡別與教育程度探討近 20 年來我國婚姻狀況。

(一) 年齡別婚姻狀況

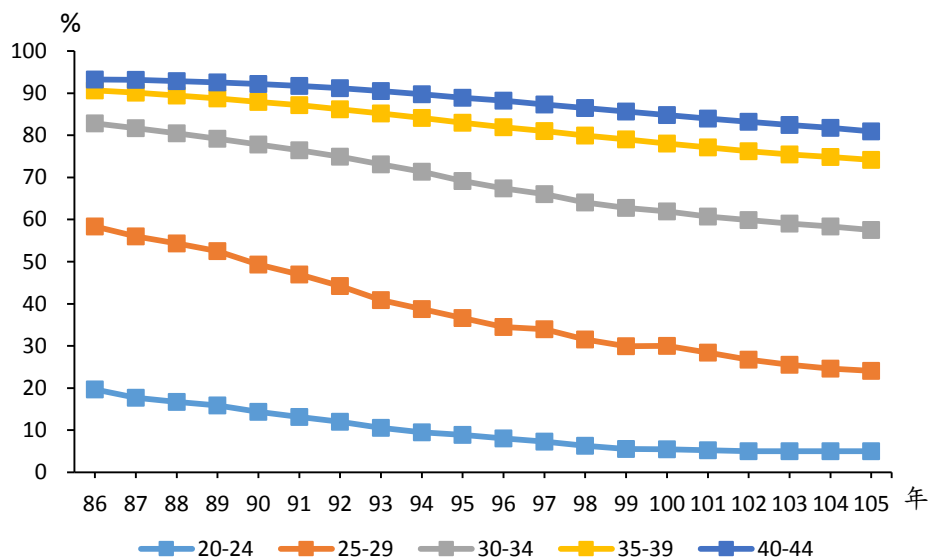
將我國 20 歲以上人口按性別及年齡別區分，圖 2 為男性與女性近 20 年來 20 歲以上已婚人口比率的變化情形，我們發現該比率在男性與女性各年齡組均呈現下降趨勢，以 25-29 歲及 30-34 歲之下降幅度較大。即近年來國人男性與女性大幅傾向於不在 25-29 歲時進入已婚狀態。由圖 2 中 25-29 歲及 30-34 歲二條曲線的差距，我們進一

圖 2、20 歲以上年齡別已婚人口比率

男性



女性

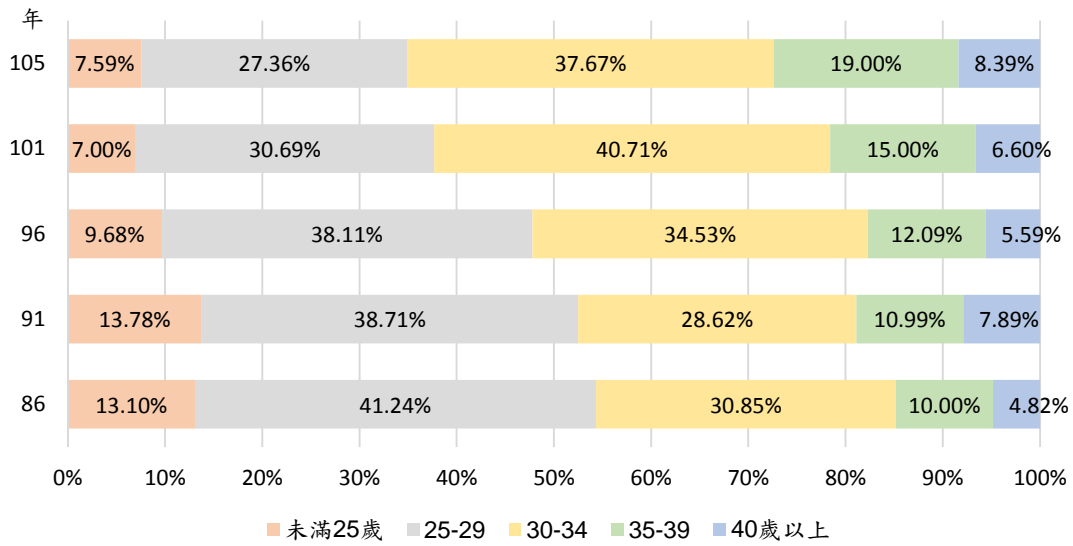


步發現近年來國人傾向於 30 歲以後才進入已婚狀態，以女性的傾向較男性明顯。

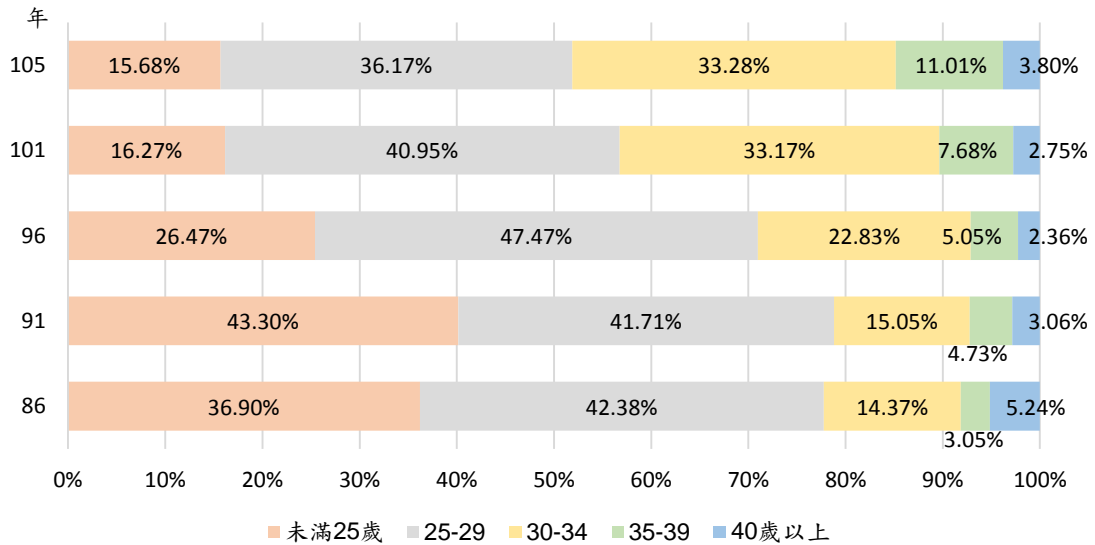
圖 3 為 86-105 年中 5 個年度初婚者各年齡組比率，在男性初婚者方面，86 年 25-29 歲較 30-34 歲多 10.39 個百分點，至 105 年 25-29 歲反較 30-34 歲少 10.31 個百分點，二者差距呈相反結構；在女性初婚者方面，86 年 25-29 歲較 30-34 歲多 28.01 個百分點，至 105 年

圖 3、初婚年齡比率

新郎



新娘

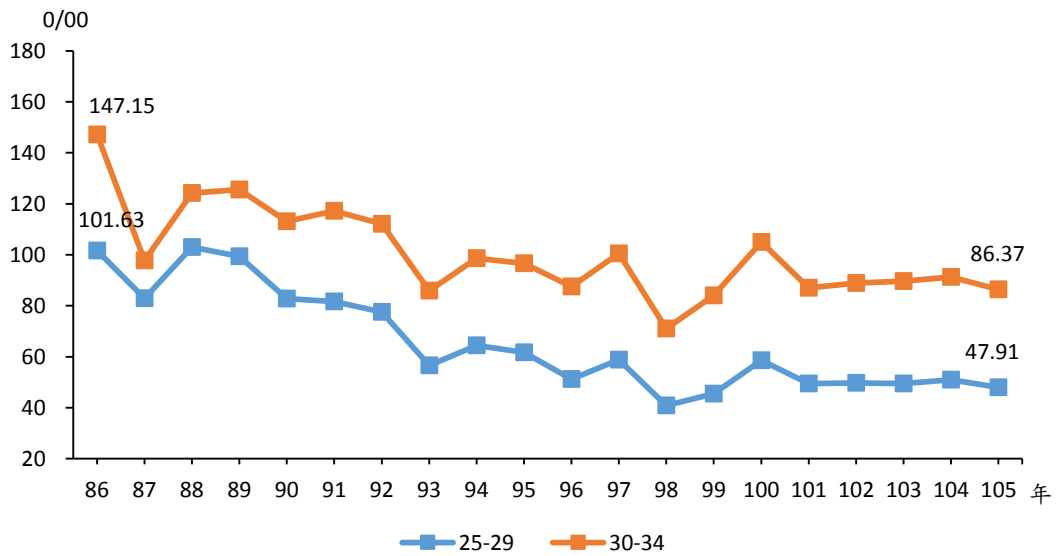


25-29 歲較 30-34 歲僅多 2.89 個百分點，二者差距呈逐漸縮小，與前段說明相符。圖 4 為 25-29 歲及 30-34 歲之初婚率，在男性初婚率方面，2 個年齡組均呈現下降趨勢，惟自 101 年以後有持平的現象，由於二條曲線的差距並無明顯擴大的趨勢，且圖 3 顯示 35-39 歲男性初婚者比率有增加的趨勢，因此我們推測男性傾向於在年齡更大時進入

已婚狀態或不婚；在女性初婚率方面，25-29 歲呈下降趨勢，但 30-34 歲呈上升趨勢，且當 30-34 歲初婚率高於 25-29 歲初婚率時，二條曲線的差距明顯擴大，因此我們推測女性傾向於在 30 歲之後才進入已婚狀態。

圖 4、25-29 歲及 30-34 歲初婚率

新郎



新娘

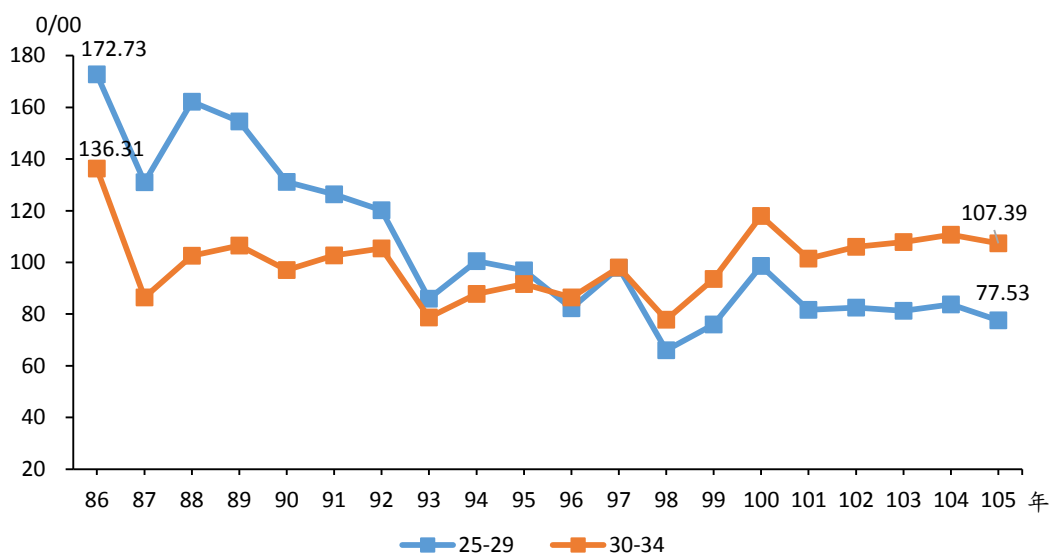
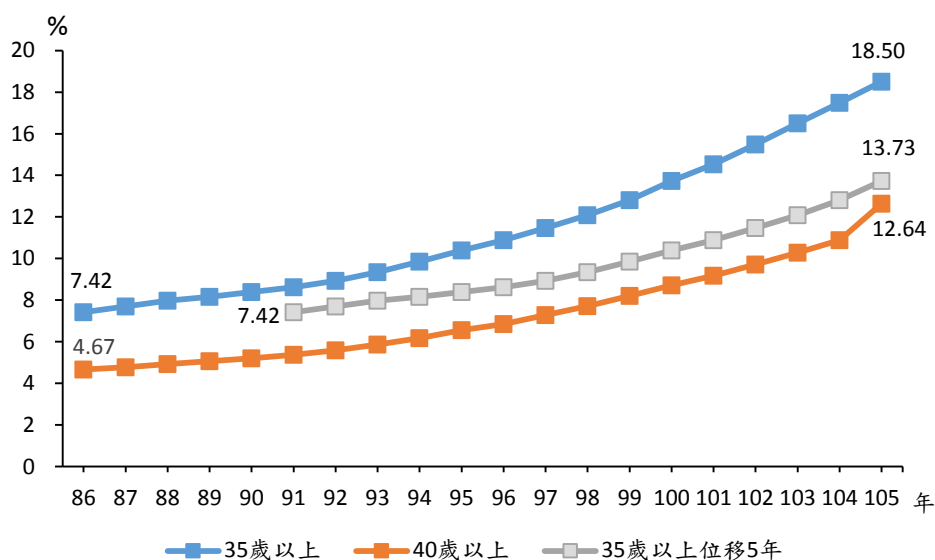


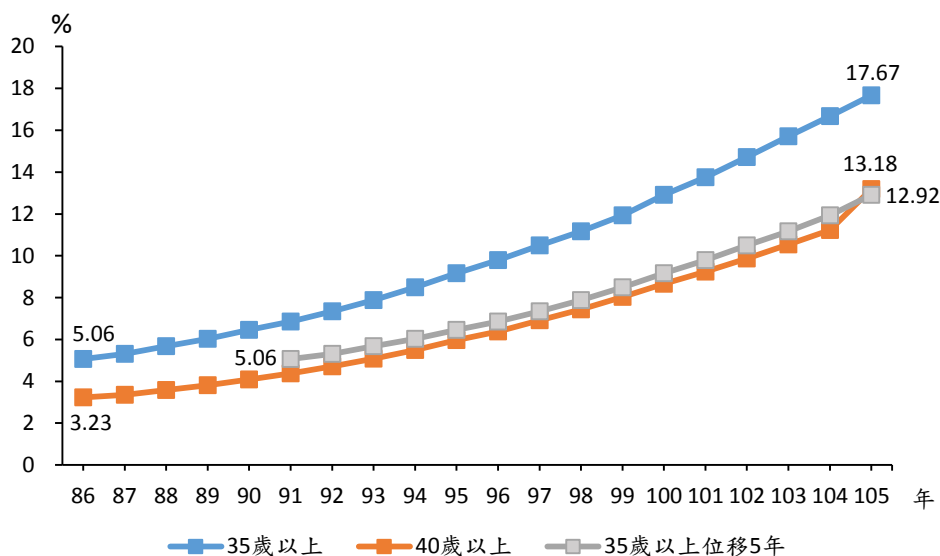
圖 5 為 35 歲以上及 40 歲以上未婚人口比率，在男性未婚人口比

圖 5、35 歲以上及 40 歲以上未婚人口比率

男性



女性



率方面，將 35 歲以上未婚人口比率曲線向後位移 5 年後發現該曲線與 40 歲以上未婚人口比率曲線差距逐漸縮小，因此我們推測雖然 35-39 歲男性初婚者比率有增加的趨勢，但是傾向於不婚的男性仍然愈來愈多；在女性未婚人口比率方面，將 35 歲以上未婚人口比率曲線向後位移 5 年後發現該曲線與 40 歲以上未婚人口比率曲線幾乎重合，

因此我們推測若女性未於 30-34 歲時進入已婚狀態，則傾向於不婚。

(二) 教育程度別婚姻狀況

將學歷區分成國小以下(包含國小、自修及不識字)、國中、高中、專科、大學以上，其中 104 及 105 年細分大學以上為大學、碩士及博士，圖 6 為結婚對數與新娘大學以上比率，結婚對數自 93 年大幅滑落之後，呈現起伏波動的趨勢，惟自 101 年以後均維持於接近 150 千對的情況。87 年新娘大學以上占當年新娘 7.38%，呈現上升趨勢，至 105 年上升至 51.87%，推測與大專校院學士及碩士畢業生女性比率持續上升有關。

圖 6、結婚對數與新娘大學以上比率

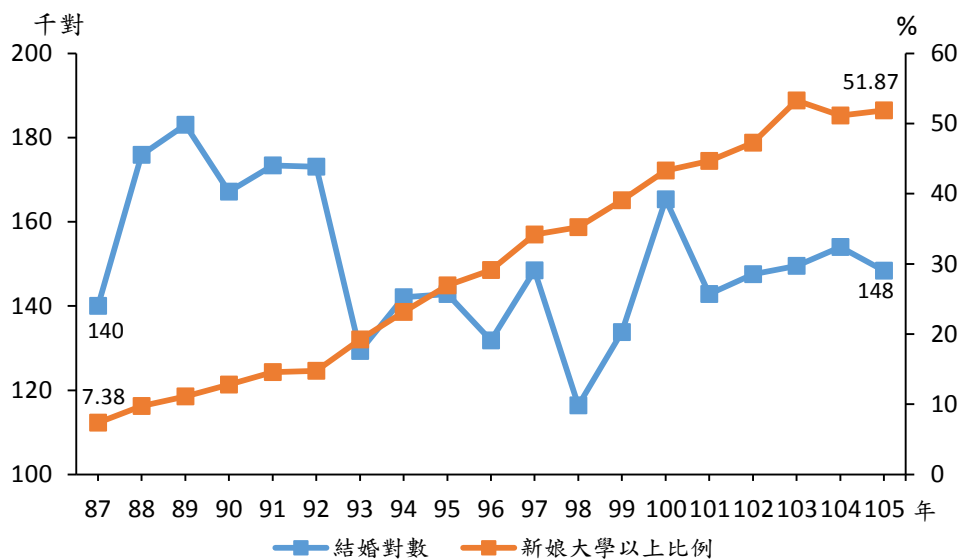
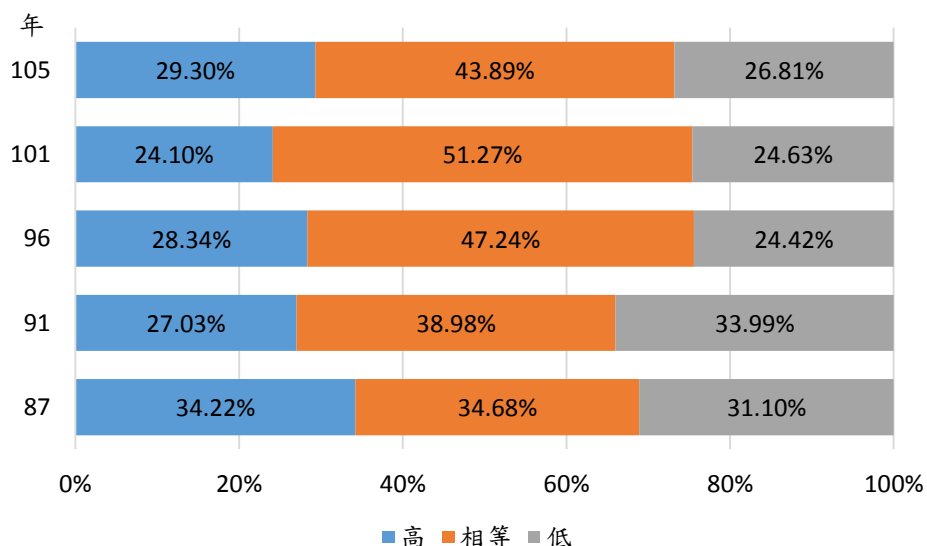


圖 7 為 87-105 年中 5 個年度結婚對數新郎與新娘學歷差異，左邊為新郎學歷高於新娘，87 年新郎學歷高於新娘占當年結婚對數 34.22%，至 105 年下降為 29.30%，若將大學、碩士及博士合併為大學以上則為 21.46%；87 年新郎與新娘學歷相當占當年結婚對數 34.68%，至 105 年上升為 43.89%，若將大學、碩士及博士合併為大學以上則為 54.70%，與本文臺灣傳統婚姻行為之變遷章節敘述男高

女低配對方式的空間受到擠壓，同質性地位通婚比例增加的情況相符。

圖 7、結婚對數新郎與新娘學歷差異



四、內政部辦理未婚聯誼活動概況

行政院於民國 102 年 7 月 12 日核定修正之「人口政策白皮書」中，鼓勵政府部門結合企業經常舉辦未婚聯誼活動為提升婚姻機會的具體措施之一。我們蒐集 100、101 及 105 年內政部辦理未婚聯誼資訊，藉此探討此類活動樣態。

(一) 未婚聯誼活動區域、天數、報名者及參加者概況

將臺灣分成北(包括臺北市、新北市、基隆市、宜蘭縣、桃園市、新竹縣及新竹市)、中(包括苗栗縣、臺中市、彰化縣、南投縣及雲林縣)、南(包括嘉義縣、嘉義市、臺南市、高雄市、屏東縣、澎湖縣)、東(花蓮縣、臺東縣)四個區域，表 1 顯示內政部辦理未婚聯誼之活動區域與活動天數，在活動區域方面，100 年於 4 個區域皆有辦理活動，惟於北區及東區只辦理 1 場，101 及 105 年未於東區辦理活動，北區、中區及南區辦理場次差異不大；在活動天數方面，100 及 101 年以 1 天活動為主，105 年新增 0.5 天活動，各年 3 種活動天數辦理場次差

異不大。

表 1、內政部辦理未婚聯誼之活動區域與活動天數

單位：次

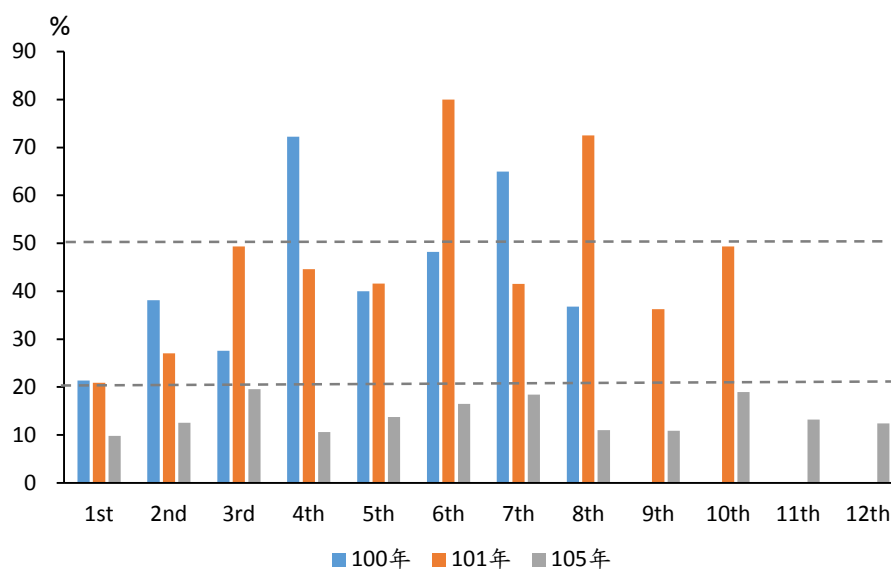
年別	活動區域	活動天數		
		0.5	1	2
100年	北	-	1	-
	中	-	1	1
	南	-	3	-
	東	-	1	-
	其他	-	-	1
101年	北	-	3	1
	中	-	1	2
	南	-	2	1
	東	-	-	-
	其他	-	-	-
105年	北	3	2	-
	中	2	-	2
	南	-	2	1
	東	-	-	-
	其他	-	-	-

說明：其他包括金門縣及連江縣。

圖 8 為未婚聯誼活動參加人數占報名人數比率，100 年該比率在男性部分大致較女性部分為大，101 及 105 年該比率在男性部分大致較女性部分為小，且 105 年男性與女性該比率差距明顯增大。圖 9 為未婚聯誼活動報名人數，100 及 101 年各梯次男性與女性報名人數大致相當，而 105 年各梯次男性報名人數遠多於女性。在活動人數限制的情況下，造成 105 年未婚聯誼活動參加人數占報名人數比率男性部分遠小於女性部分的情況。對照本文年齡別婚姻狀況章節之敘述，我們推測男性於年齡較大時傾向透過管道拓展生活，進而進入已婚狀態。

圖 8、未婚聯誼活動參加人數占報名人數比率

男性



女性

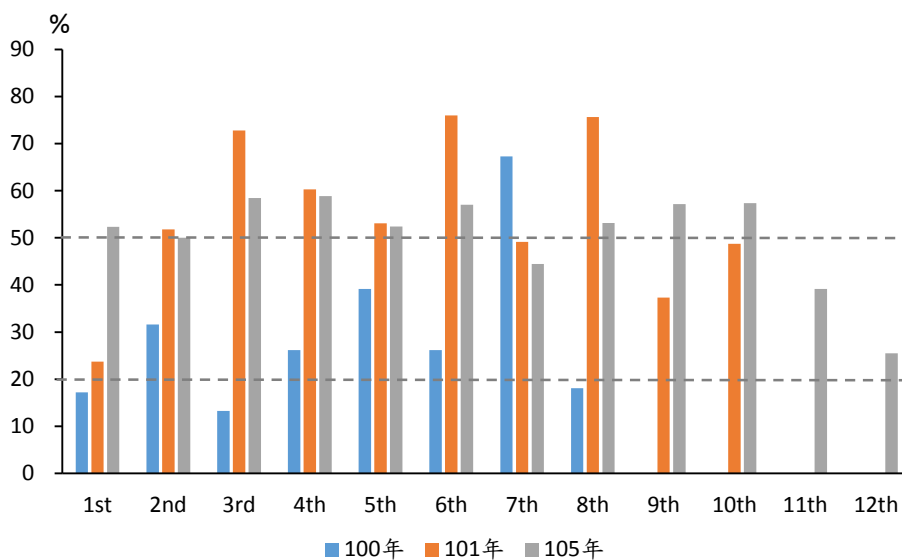


圖 9、未婚聯誼活動報名人數

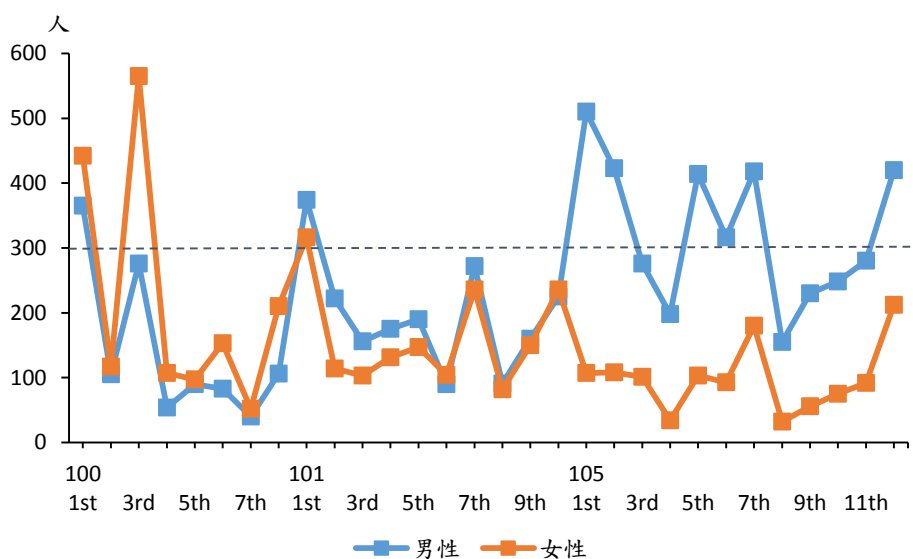


表 2 為未婚聯誼活動各種活動天數之報名情況，表中之人數為平均人數，我們發現男性與女性在 100 及 105 年均傾向於報名 1 天之活動，105 年新增之 0.5 天活動，並沒有受到青睞，惟仍須進一步觀察探討。101 年為第 7(奧萬大國家森林遊樂區)及第 10(武陵國家森林遊樂區)梯次向隅者增加場次並開放報名，導致該年 2 天活動之平均報名人數提高。表 3 為未婚聯誼活動各種活動區域之報名情況，表中之人數為平均人數，我們發現 100 年男性與女性皆傾向於報名北區的活動，北、中、南三區活動之報名人數有明顯差距，105 年男性與女性在北、中、南三區活動之報名人數上已無明顯差距。101 年增加奧萬大國家森林遊樂區及武陵國家森林遊樂區場次並開放報名，導致該年中區的活動平均報名人數提高。

表 2、未婚聯誼活動各種活動天數之報名情況

單位：人

年別	男性			女性		
	0.5天	1天	2天	0.5天	1天	2天
100年	-	155.00	94.50	-	230.00	181.50
101年	-	179.33	219.75	-	147.17	184.00
105年	264.60	416.75	299.33	72.40	122.00	114.33

說明：表中人數為活動天數報名總人數/活動天數舉辦梯次。

表 3、未婚聯誼活動各種活動區域之報名情況

單位：人

年別	男性					女性				
	北	中	南	東	其他	北	中	南	東	其他
100年	365.00	191.00	78.33	54.00	83.00	442.00	387.50	88.67	107.00	153.00
101年	203.50	224.00	156.33	-	-	179.25	201.00	99.67	-	-
105年	327.80	320.00	323.00	-	-	102.40	106.00	85.67	-	-

說明：表中人數為活動區域報名總人數/活動區域舉辦梯次。

我們推測對短時間的活動而言，其報名者傾向於與活動區域有地緣關係，表 4 為未婚聯誼活動各種活動區域與活動天數之報名情況，表中之人數為平均人數，我們發現南部地區 1 天之活動的報名人數明顯較其他地區活動的報名人數少，如果能夠取得報名前各區域宣傳活動資料，我們將做進一步分析。

(二) 未婚聯誼活動報名者分析

由於未婚聯誼活動未限制報名次數，故有重複報名的現象，圖 10 為未婚聯誼活動重複報名情況，100 年男性與女性重複報名百分比⁵分別為 6.88% 及 7.33%，101 年女性為 6.66%，而男性上升至 13.66%，105 年男性與女性均呈現上升之趨勢，分別為 54.90% 及 19.42%。多人重複報名或少數人報名多次均可能導致重複報名百分比上升，圖 11 顯示未婚聯誼活動報名次數，100、101 年男性與女性報名 3 次以上

⁵ 重複報名百分比分=(報名人數-報名人數)×100/報名人數

表 4、未婚聯誼活動各種活動區域與活動天數之報名情況

單位：人

年別	活動區域	男性			女性		
		活動天數			活動天數		
		0.5	1	2	0.5	1	2
100年	北	-	365.00	-	-	442.00	-
	中	-	276.00	106.00	-	565.00	210.00
	南	-	78.33	-	-	88.67	-
	東	-	54.00	-	-	107.00	-
	其他	-	-	83.00	-	-	153.00
101年	北	-	218.00	160.00	-	189.00	150.00
	中	-	175.00	248.50	-	131.00	236.00
	南	-	123.50	222.00	-	92.50	114.00
	東	-	-	-	-	-	-
	其他	-	-	-	-	-	-
105年	北	237.00	464.00	-	75.00	143.50	-
	中	306.00	-	334.00	58.50	-	143.50
	南	-	269.50	230.00	-	100.50	56.00
	東	-	-	-	-	-	-
	其他	-	-	-	-	-	-

人數均低於 1%，表示多人重複報名導致 101 年男性重複報名百分比上升；105 年男性報名 2、3 次及 4 次以上人數分別為 17.41%、7.21% 及 5.54%，表示少數人報名多次及多人重複報名均為重複報名百分比上升之原因，而女性報名 2、3 次及 4 次以上人數分別為 11.61%、2.30% 及 0.90%，表示多人重複報名導致重複報名百分比上升。

圖 10、未婚聯誼活動重複報名情況

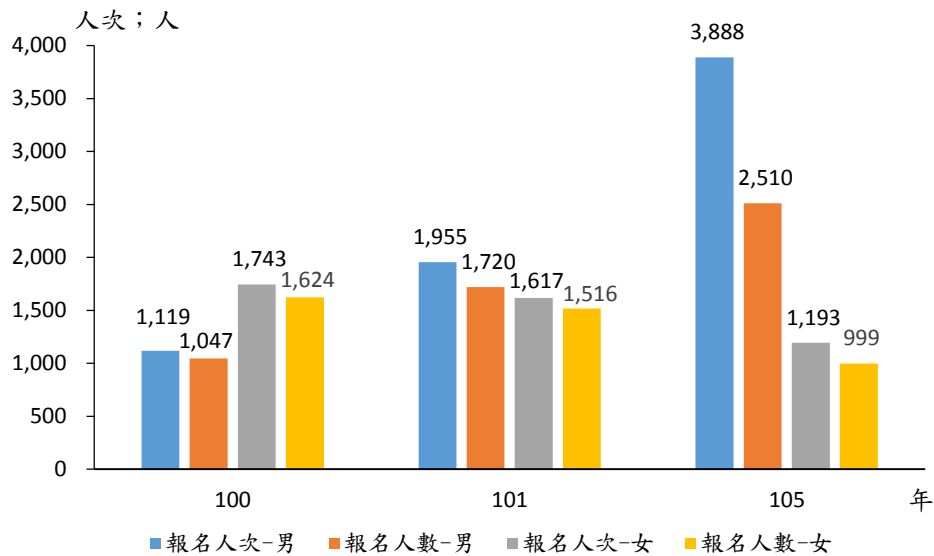


圖 11、未婚聯誼活動報名次數

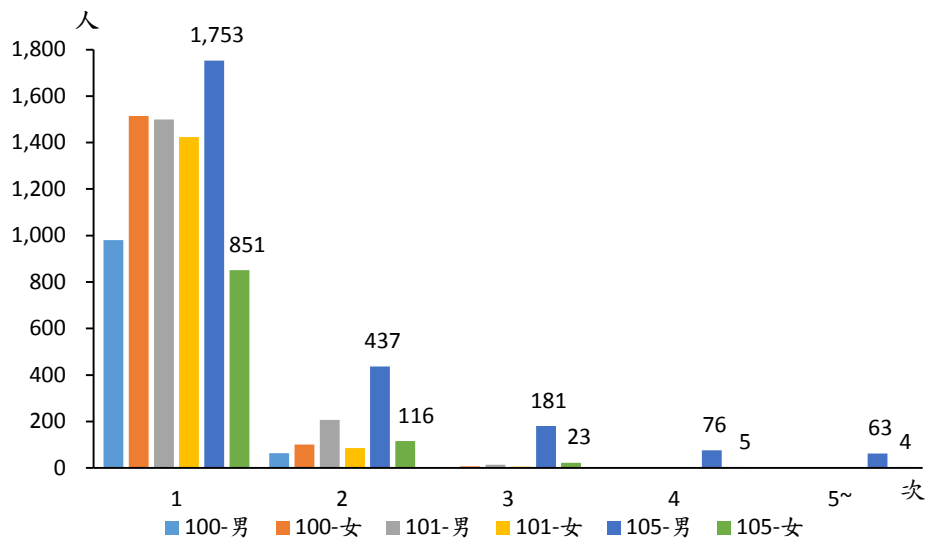


圖 12 為未婚聯誼活動報名者年齡分布，男性及女性報名未婚聯誼活動以 30 歲以上未滿 35 歲之族群占多數，100 及 101 年達 4 成以上，105 年約占 3 成 5；100 及 101 年 35 歲以上之族群報名未婚聯誼活動約占 3 成，105 年上升至 4 成，其中男性報名者更達 44.86%，與本章節第二段推測相符。圖 13 為未婚聯誼活動報名者學歷分布，各年男性及女性報名未婚聯誼活動以大學最多，碩士次之，合計達 8 成

以上。圖 14 為學歷別未婚聯誼活動報名者年齡分布，男性及女性該分布以高中職以下(或高中(含)以下)與專科較為類似、大學與碩士較為類似；男性與女性各學歷該分布無太大差異。

圖 12、未婚聯誼活動報名者年齡分布

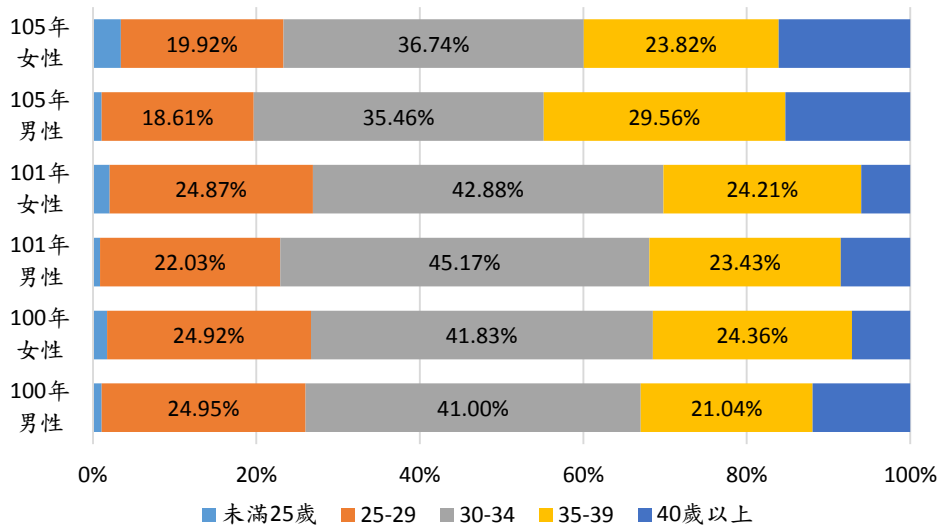
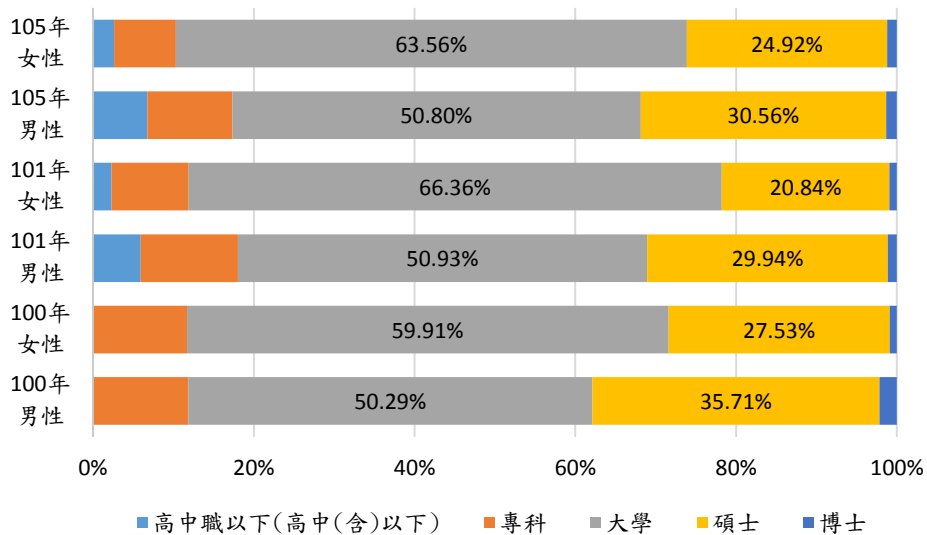


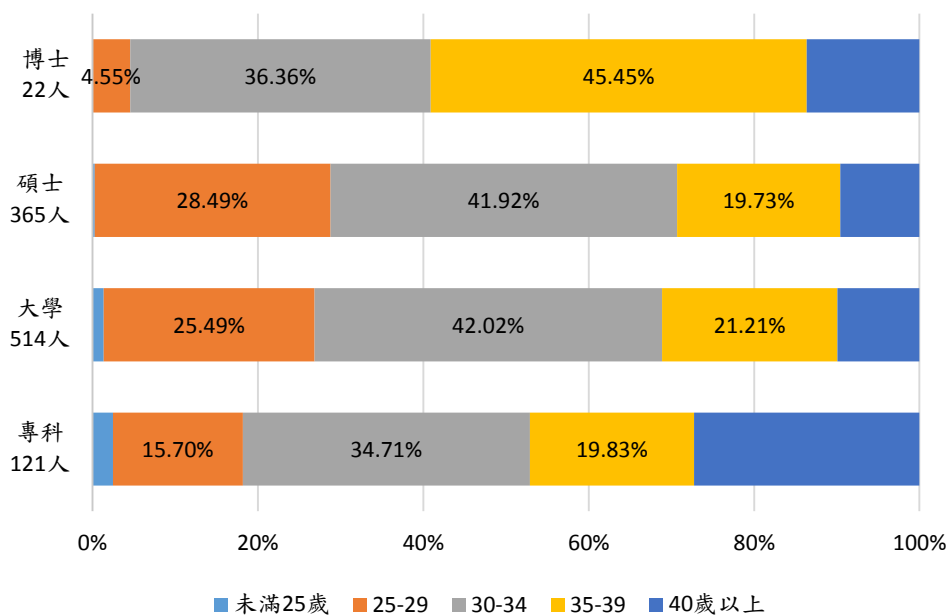
圖 13、未婚聯誼活動報名者學歷分布



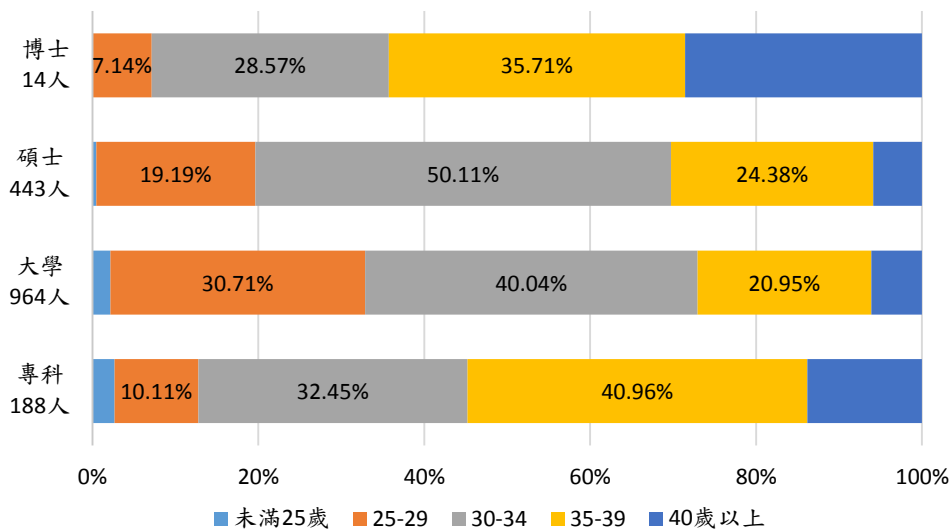
未婚聯誼活動報名表詢問報名者期待聯誼對象學歷及期待聯誼對象年齡層，為選填項目且可複選，我們將未勾選或僅勾選不拘者視為未表態，圖 15 為期待聯誼對象學歷表態情形，圖 16 為期待聯誼

圖 14、學歷別未婚聯誼活動報名者年齡分布

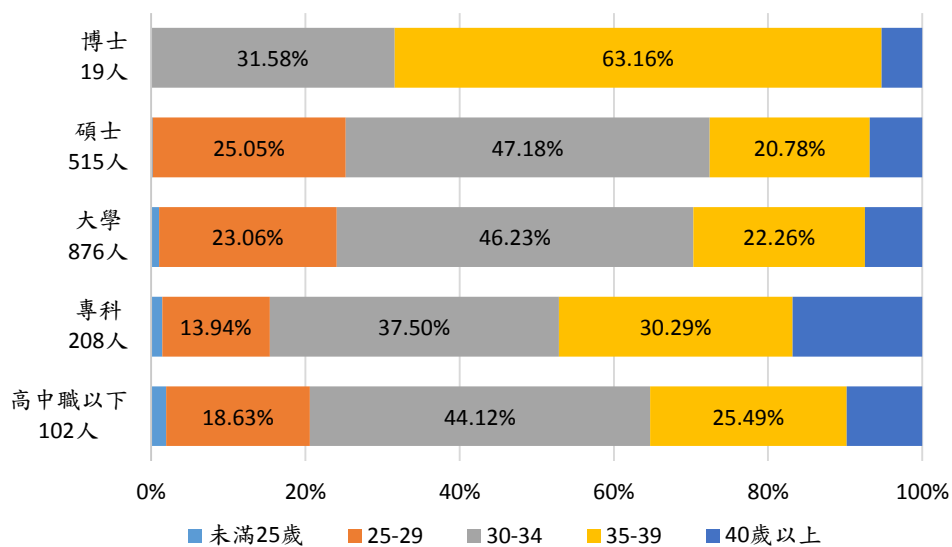
100 年男性



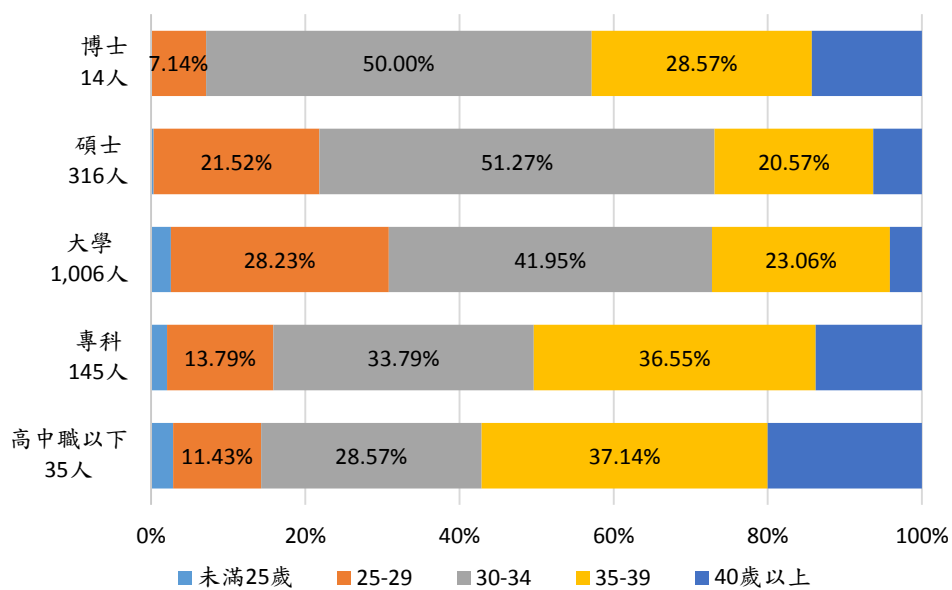
100 年女性



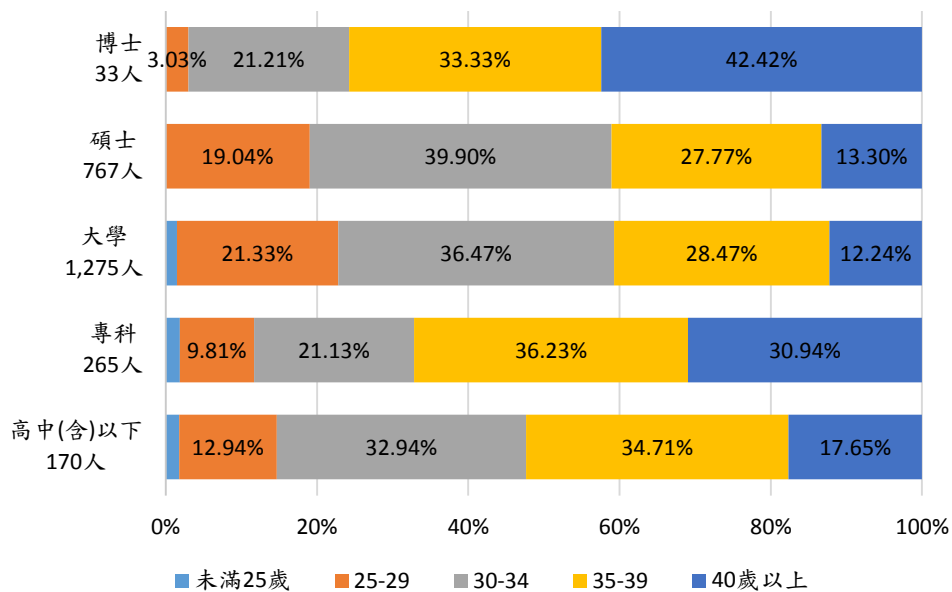
101 年男性



101 年女性



105 年男性



105 年女性

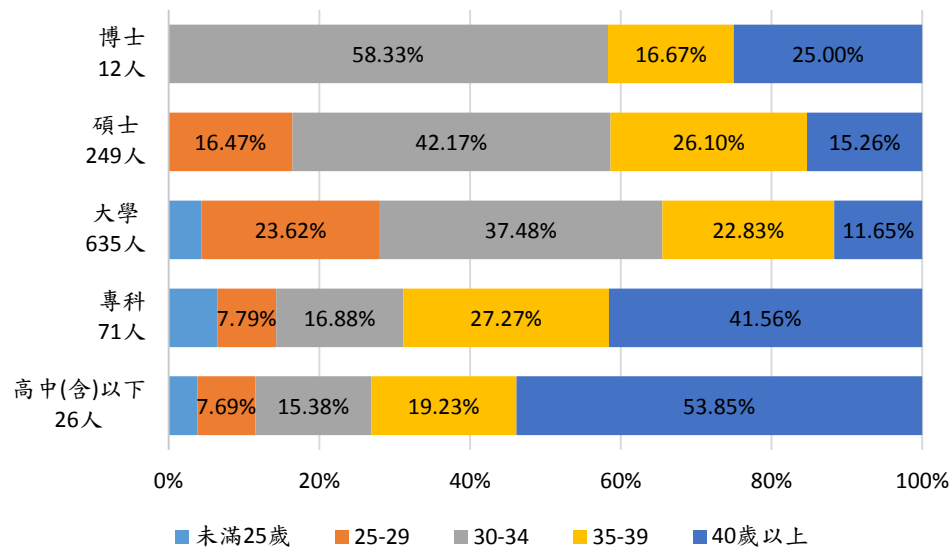


圖 15、期待聯誼對象學歷表態情形

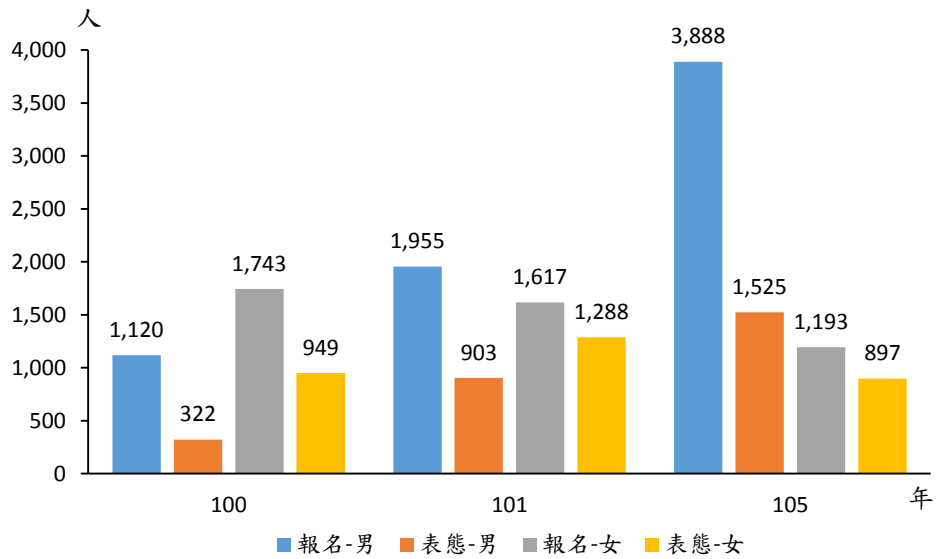
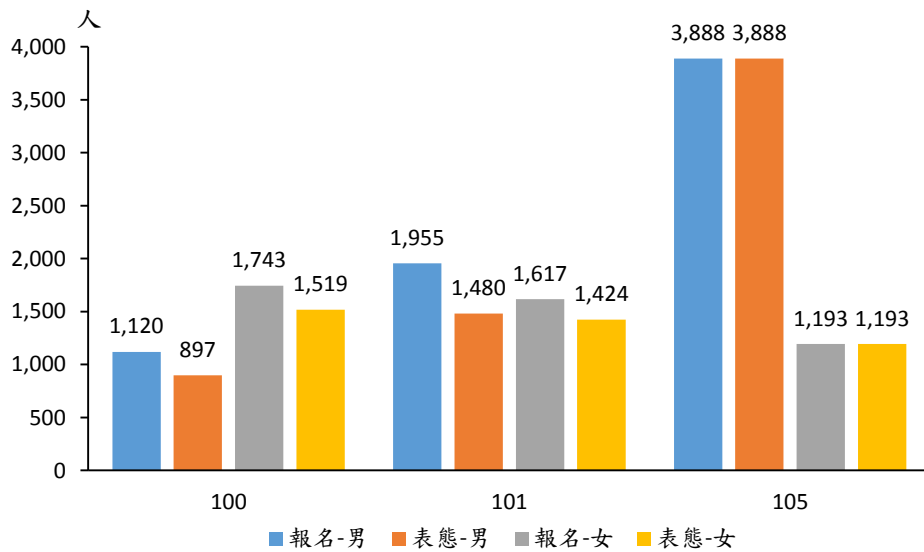


圖 16、期待聯誼對象年齡層表態情形



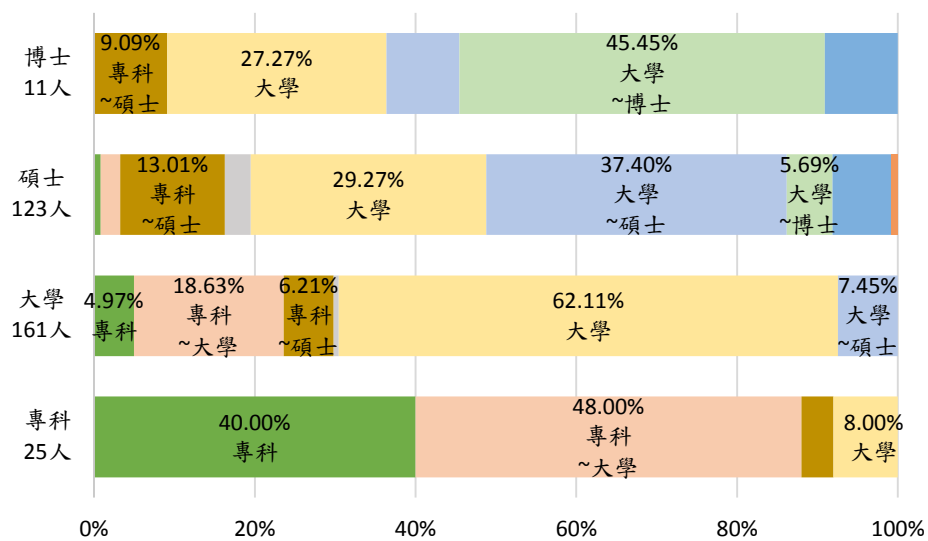
對象年齡層表態情形，各年期待聯誼對象年齡層表態情形較期待聯誼對象學歷表態情形踴躍，二個項目女性表態情形皆較男性踴躍，105年期待聯誼對象學歷表態情形男性為 39.22%，女性為 75.19%，而期待聯誼對象年齡層表態情形男、女性皆達 100%。

選取於期待聯誼對象學歷項目中連續勾選之報名者資料，圖 17 為學歷別期待聯誼對象學歷分布，圖中愈左邊為於期待聯誼對象學歷

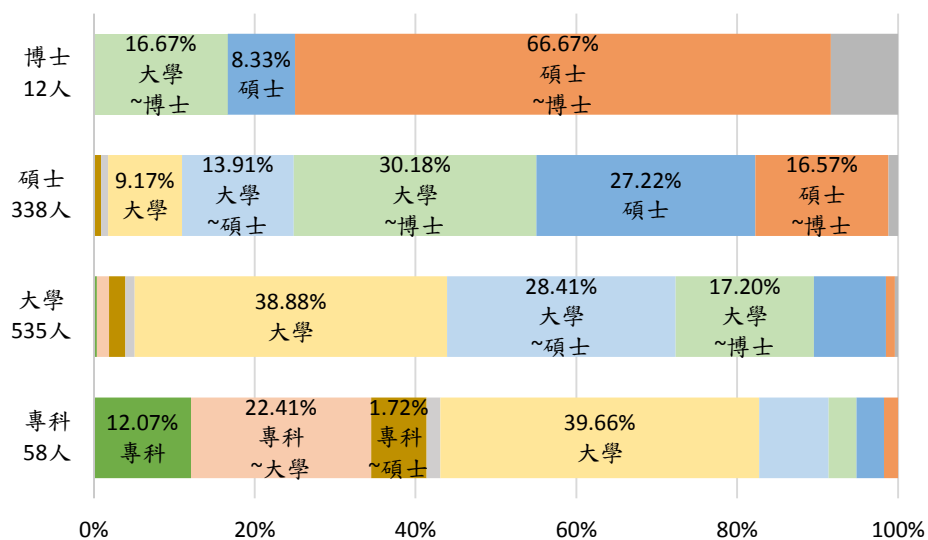
項目中勾選起點學歷愈低者，100年專科男性勾選期待聯誼對象學歷為專科及專科至大學者為 88.00%、女性為 34.48%，專科男性勾選大學者為 8.00%、女性為 39.66%，碩士男性勾選期待聯誼對象學歷為大學及大學至碩士為 66.67%、女性為 23.08%，碩士男性勾選碩士及碩

圖 17、學歷別期待聯誼對象學歷分布

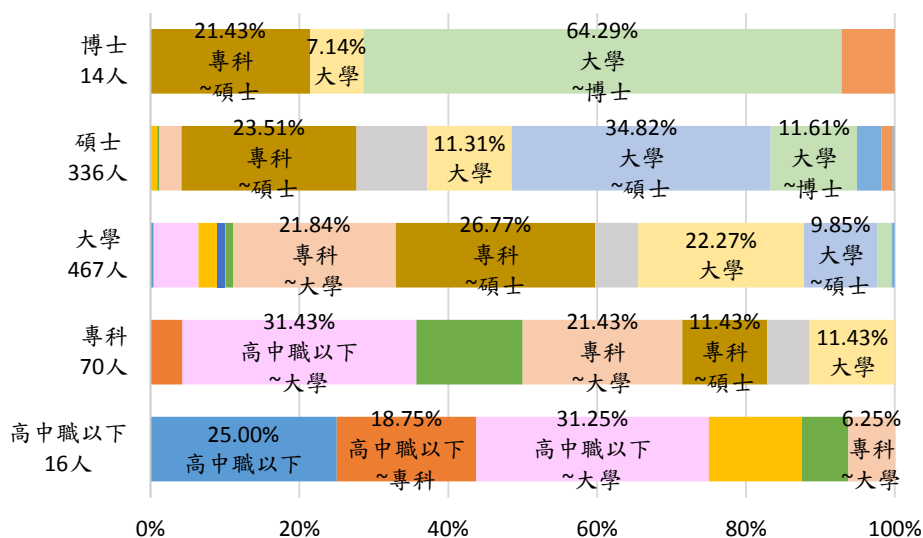
100年男性



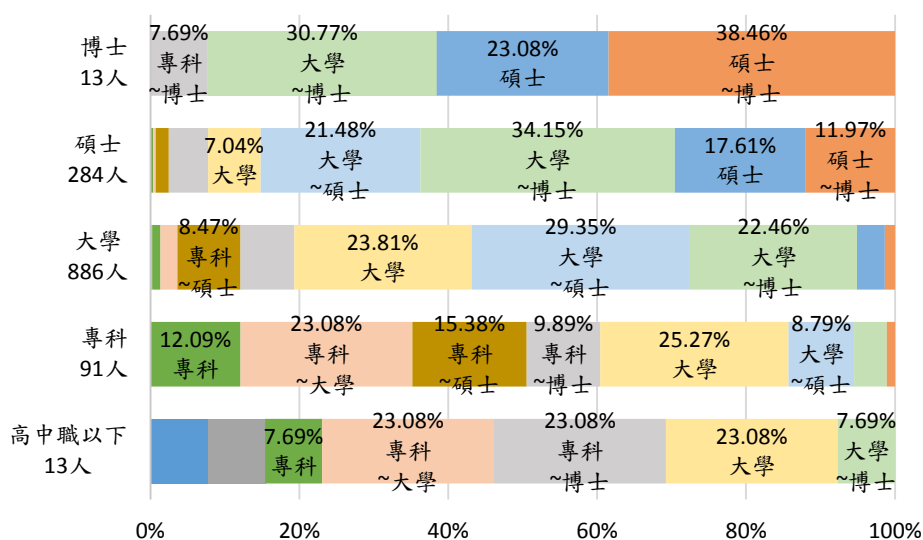
100年女性



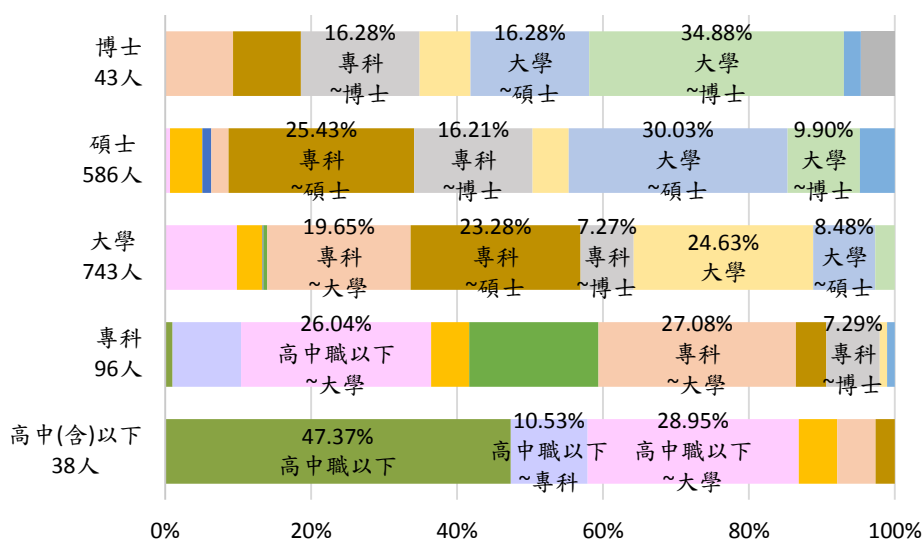
101 年男性



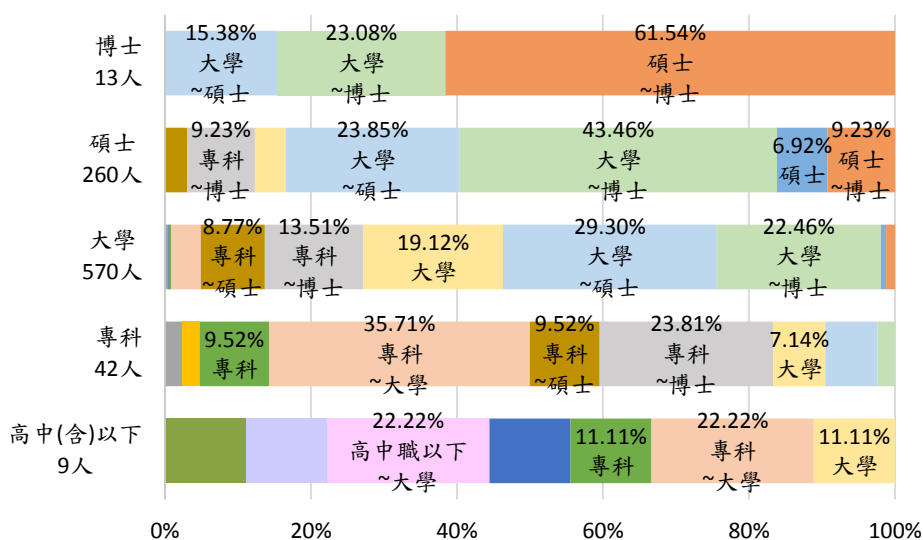
101 年女性



105 年男性



105 年女性



士至博士為 8.13%、女性為 43.79%。

101 年專科男性勾選期待聯誼對象學歷為高中職以下至大學、專科及專科至大學者為 67.14%、女性為 35.16%，專科男性勾選大學及大學至碩士者為 11.43%、女性為 34.07%，碩士男性勾選期待聯誼對象學歷為大學及大學至碩士為 46.13%、女性為 28.52%，碩士男性勾選碩士及碩士至博士為 4.76%、女性為 29.58%。

105 年專科男性勾選期待聯誼對象學歷為高中職以下至大學、專科及專科至大學者為 70.83%、女性為 47.62%，專科男性勾選大學及大學至碩士者為 1.04%、女性為 14.29%，碩士男性勾選期待聯誼對象學歷為大學及大學至碩士為 34.98%、女性為 28.08%，碩士男性勾選碩士及碩士至博士為 4.78%、女性為 16.15%，各年皆呈現報名者學歷較低期待聯誼對象學歷較低且女性期待聯誼對象學歷較高之情況。

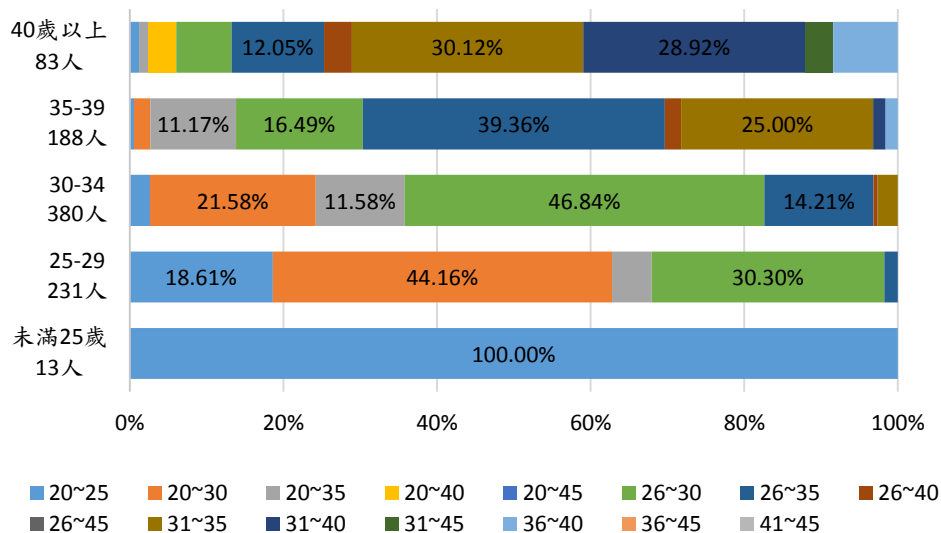
選取於期待聯誼對象年齡項目中連續勾選之報名者資料，圖 18 為年齡別期待聯誼對象年齡分布，圖中愈左邊為於期待聯誼對象年齡項目中勾選起點年齡愈小者，100 年 25-29 歲男性勾選期待聯誼對象年齡為 20-25 歲、20-30 歲及 26-30 歲為 93.07%、女性為 26.81%，25-29 歲男性勾選 26-35 歲及 31-35 歲者為 1.73%、女性為 62.47%；35-39 歲男性勾選期待聯誼對象年齡為 26-30 歲、26-35 歲及 31-35 歲為 80.85%、女性為 4.86%，35-39 歲男性勾選 36-40 歲及 36-45 歲為 1.60%、女性為 52.70%。

101 年 25-29 歲男性勾選期待聯誼對象年齡為 26-30 歲為 87.97%、女性為 15.88%，25-29 歲男性勾選 26-35 歲及 31-35 歲者為 10.13%、女性為 69.12%；35-39 歲男性勾選期待聯誼對象年齡為 26-30 歲、26-35 歲及 31-35 歲為 90.88%、女性為 3.98%，35-39 歲男性勾選 36-40 歲及 36-45 歲為 0、女性為 51.42%。

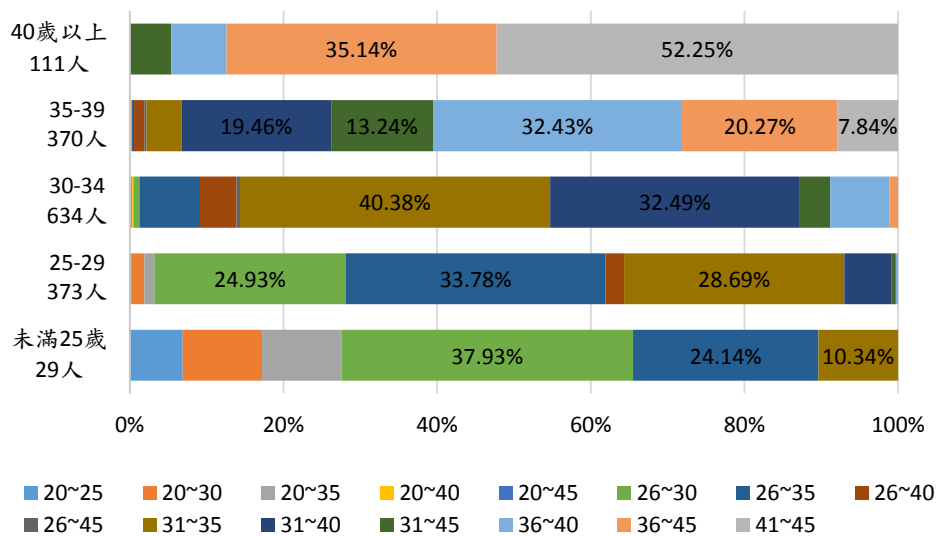
105 年 25-29 歲男性勾選期待聯誼對象年齡為 20-25 歲、20-30 歲及 26-30 歲為 75.30%、女性為 20.09%，25-29 歲男性勾選 26-35 歲及 31-35 歲者為 4.37%、女性為 63.93%；35-39 歲男性勾選期待聯誼對象年齡為 26-30 歲、26-35 歲及 31-35 歲為 50.43%、女性為 3.36%，35-39 歲男性勾選 36-40 歲及 36-45 歲為 0.78%、女性為 34.23%。各年皆呈現報名者年齡較輕期待聯誼對象偏向年齡較輕，而女性期待聯誼對象年齡較大之情況。

圖 18、年齡別期待聯誼對象年齡分布

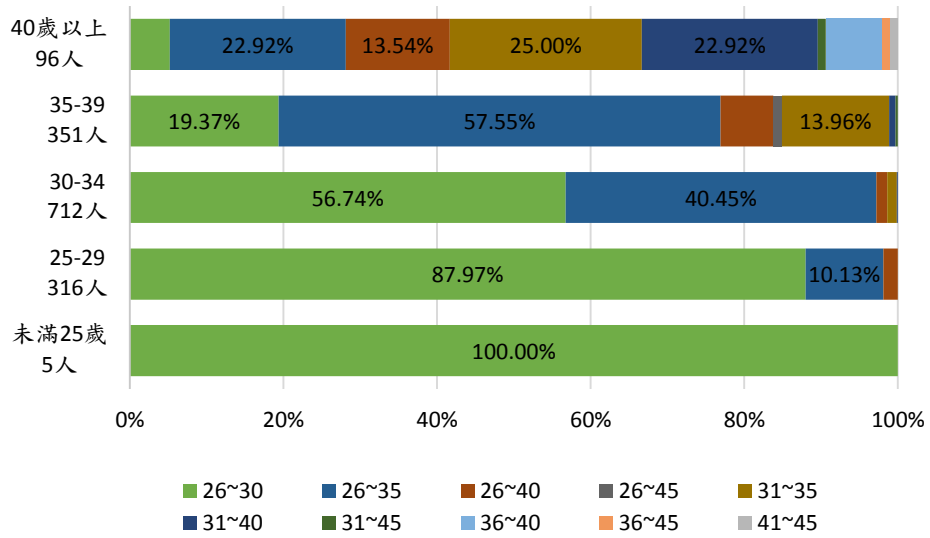
100 年男性



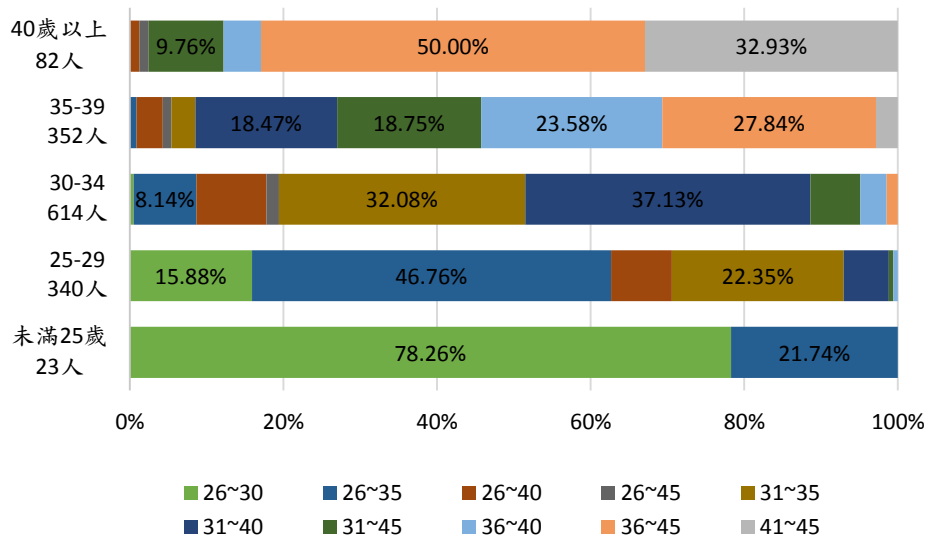
100 年女性



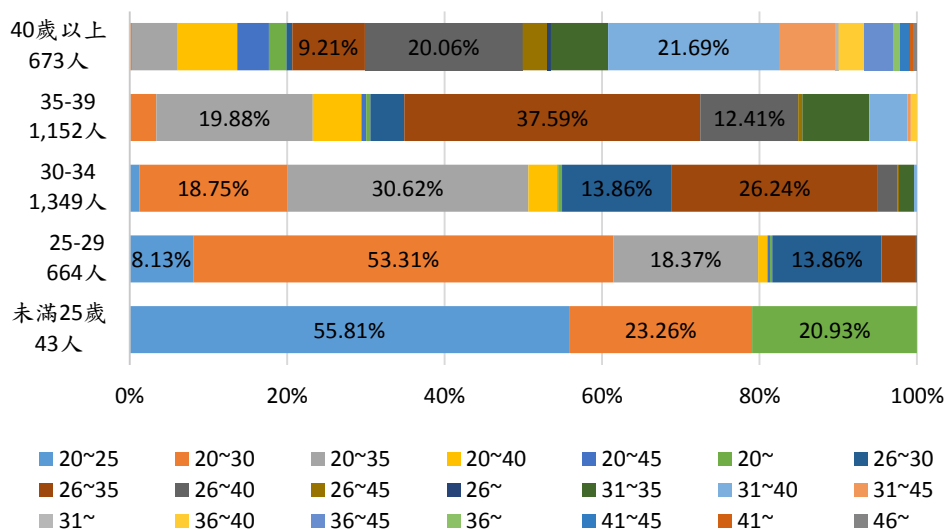
101 年男性



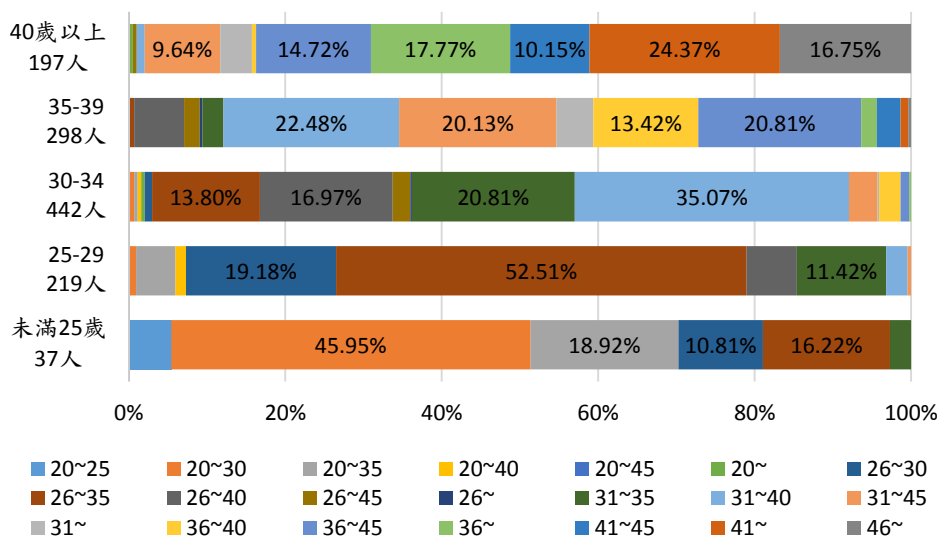
101 年女性



105 年男性



105 年女性

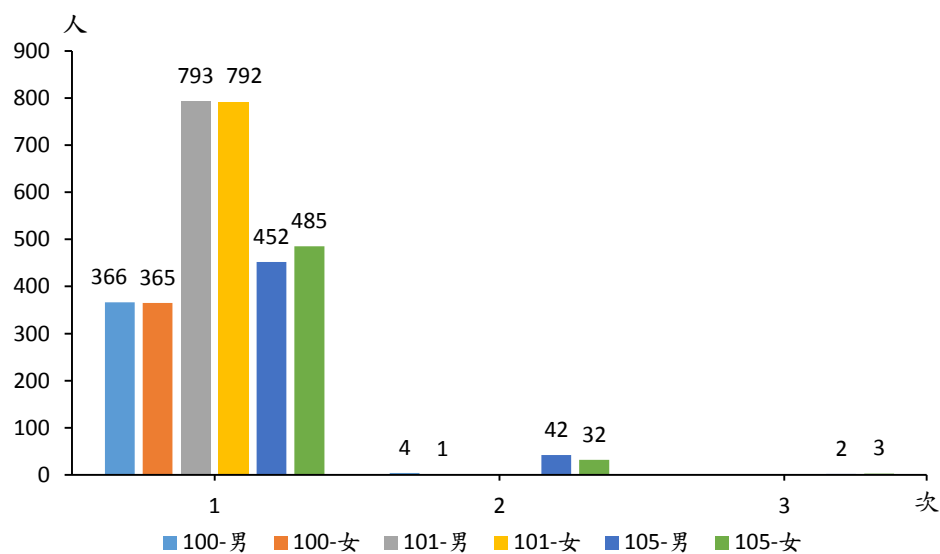


(三) 未婚聯誼活動參加者及婚姻狀況分析

由於未婚聯誼活動參加人數有限制，故內政部以報名時間先後順序編號製作清冊，當女性及男性報名人數各未逾四十人時，報名人逕列為參加人，無須遴選；當女性報名人逾四十人時，以報名前五十位女性為遴選人（四十位為正取、十位為備取），再依該女性所期待男性聯誼對象之年齡層及學歷條件，交叉比對，依報名時間先後順序遴選出五十位男性（四十位為正取、十位為備取）。圖 19 為未婚聯誼活

動參加次數，100 年男性參加人數與報名人數分別為 370 人與 1,047 人、女性分別為 366 人與 1,624 人，男性與女性參加人數占報名人數分別為 35.34%及 22.54%，參加 2 次人數各為 4 人及 1 人，無人參加 3 次以上；101 年男性參加人數與報名人數分別為 793 人與 1,720 人、女性分別為 792 人與 1,516 人，男性與女性參加人數占報名人數分別為 46.10%及 52.24%，無人參加 2 次以上；105 年男性參加人數與報名人數分別為 496 人與 2,510 人、女性分別為 520 人與 999 人，男性與女性參加人數占報名人數分別為 19.76%及 52.05%，參加 2 次人數各為 42 人及 32 人，參加 3 次人數各為 2 人及 3 人。顯示在資源有限情況下，內政部將資源妥善分配給有需要者。

圖 19、未婚聯誼活動參加次數



在婚姻狀況方面，未婚聯誼活動報名者進入已婚狀態 100 年男性計 420 人、女性計 567 人，101 年男性計 596 人、女性計 492 人，105 年男性計 48 人、女性計 23 人，其中夫妻雙方均報名當年內政部辦理之未婚聯誼活動者 100 年計 17 對，101 年計 39 對，105 年計 4 對。於 100 年 17 對中有 9 對夫妻雙方均參加相同梯次之活動，101 年 39 對中有 18 對。表 5 為上述 27 對夫妻參加未婚聯誼活動之活動區域及

活動天數，參加北區活動計 11 對，中區計 8 對，合計占 70.37%；參加 1 天活動計 14 對，2 天活動計 13 對；參加北區 1 天活動計 7 對，中區 2 天活動計 6 對，合計占 48.15%。

表 5、未婚聯誼活動配對成功夫妻參加之活動區域及活動天數

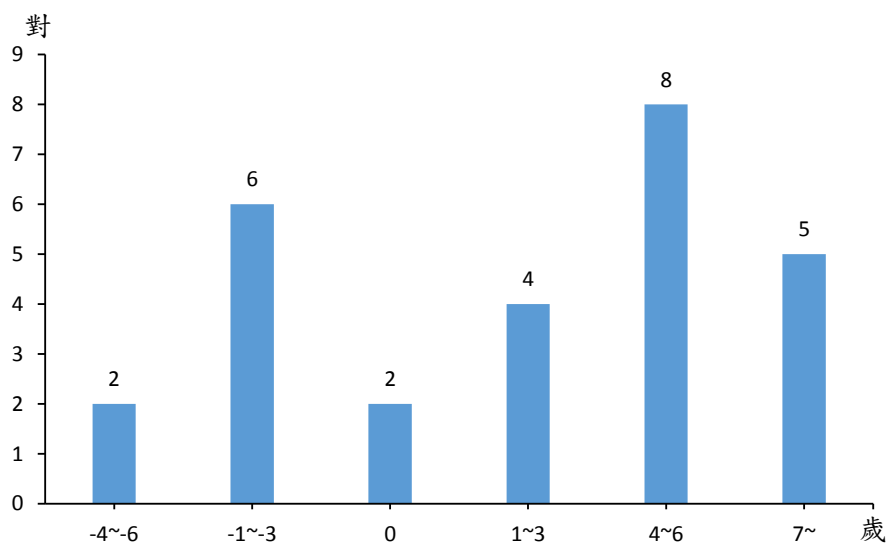
單位：對

		活動區域			
		北	中	南	其他
活動	1	7	2	5	-
天數	2	4	6	-	3

說明：其他包括金門縣及連江縣。

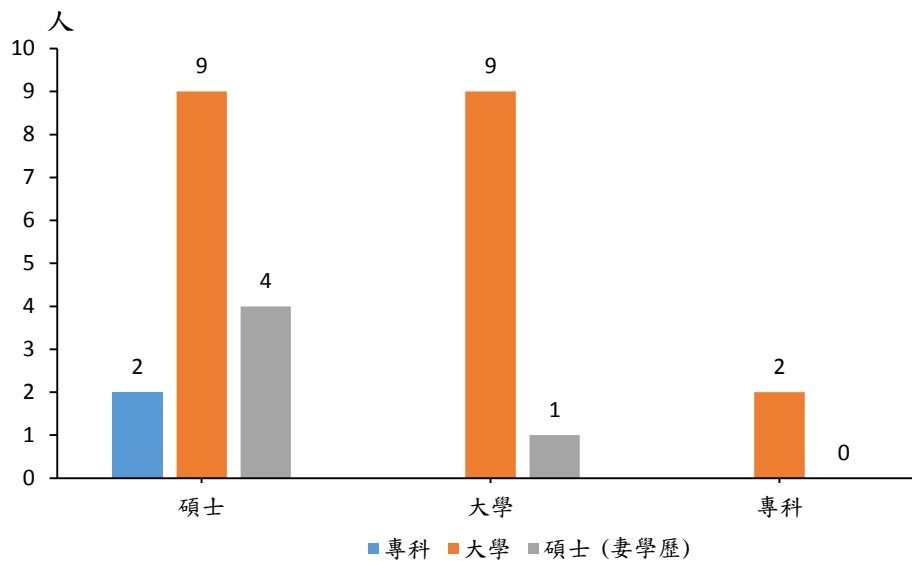
圖 20 為未婚聯誼活動配對成功夫妻年齡差，圖右側表示夫之年齡較大，夫之年齡較妻長 7 歲以上計 5 對，占 18.52%，夫之年齡較妻小 1~3 歲計 6 對，小 4~6 歲計 2 對，合計占 29.63%，推測年齡差異在現代社會婚配已較不受重視；圖 21 為未婚聯誼活動配對成功夫妻學歷，橫軸表示夫之學歷，夫之學歷為碩士、妻為大學計 9 對，夫之學歷為大學、妻為大學計 9 對，合計占 66.67%，推測與大專校院學士及碩士畢業生女性比率持續上升有關。

圖 20、未婚聯誼活動配對成功夫妻年齡差



說明：圖中橫軸表示夫之年齡減妻之年齡。

圖 21、未婚聯誼活動配對成功夫妻學歷



五、結論與建議

1. 國人多於 30 歲以後進入婚姻：依年齡別分析近年全國人口婚姻狀況，發現近年男性與女性傾向於在 30 歲以後才進入已婚狀態，且若未於一定年齡以前進入已婚狀態則傾向於不婚。
2. 適婚條件相同者比率上升：依教育程度別分析則發現男高女低的婚配模式占全年結婚對數比率呈現下降趨勢，同質性地位結婚比率呈現上升趨勢。
3. 聯誼與婚配對象有其差異性：觀察內政部辦理未婚聯誼活動報名者資料，發現男性及女性報名未婚聯誼活動以 30 歲以上未滿 35 歲之族群占多數，於報名時對聯誼對象年齡層關切的程度重於聯誼對象之學歷；惟由聯誼活動相識，近而相知，再相愛，走入婚姻殿堂相守成家，經觀察婚配對象之年齡與學歷條件與聯誼期待條件有所差異。
4. 聯誼活動可規劃多種報名情境：建議未婚聯誼活動可於各個梯次規劃多種年齡區間情境，以聚集年齡相仿者為主，若報名者人數過多，再以其他條件為輔進行篩選，為有需要者創造環境、拓展生活，增

加配對成功機會，進而提高結婚率。

謝誌

作者感謝內政部戶政司提供資料及諮詢。

參考文獻

行政院，2008。人口政策白皮書。臺北：行政院。

行政院，2011。中華民國人口政策綱領。臺北：行政院。

行政院，2013。人口政策白皮書。臺北：行政院。

蔡淑玲，1994。臺灣之婚姻配對模式，人文及社會科學集刊 6(2)：335-371。

楊靜利、李大正、陳寬政，2006。台灣傳統婚配空間的變化與婚姻行為之變遷，人口學刊 33：1-32。

Dixon, Ruth, 1971. "Explaining cross-cultural variation in age at marriage and proportions never marrying", *Population Studies*, 4(2): 215-233.

附表 1、全國人口性別及年齡別婚姻狀況

年別	年齡別	未婚		已婚					
		男性 (人)	女性 (人)	男性 (人)	已婚比率 (%)	有偶人口率 (%)	女性 (人)	已婚比率 (%)	有偶人口率 (%)
86年	未滿20歲	3,583,187	3,318,423	4,927	0.14	96.65	19,996	0.60	96.16
	20-24	890,177	725,477	58,431	6.16	94.44	177,488	19.66	94.73
	25-29	613,976	375,220	326,926	34.75	95.30	526,548	58.39	94.80
	30-34	317,739	161,561	662,734	67.59	94.52	780,504	82.85	93.15
	35-39	160,908	88,236	814,432	83.50	93.16	852,335	90.62	90.80
	40-44	81,900	57,455	797,016	90.68	92.19	796,499	93.27	88.75
	45-49	41,936	36,988	663,167	94.05	92.13	650,348	94.62	86.97
	50歲以上	148,764	61,415	1,997,544	93.07	87.31	1,950,558	96.95	68.76
87年	未滿20歲	3,522,502	3,260,314	4,048	0.11	96.44	17,814	0.54	95.46
	20-24	917,823	763,902	54,454	5.60	93.02	164,091	17.68	93.53
	25-29	624,963	392,589	303,802	32.71	94.54	499,473	55.99	94.09
	30-34	328,610	170,945	642,482	66.16	93.99	762,479	81.69	92.80
	35-39	170,586	94,151	818,449	82.75	92.82	860,681	90.14	90.46
	40-44	89,088	59,875	810,968	90.10	91.78	816,084	93.16	88.32
	45-49	46,517	40,447	706,901	93.83	91.67	696,519	94.51	86.44
	50歲以上	143,551	62,364	2,058,664	93.48	87.20	2,023,455	97.01	68.49
88年	未滿20歲	3,457,976	3,197,306	3,461	0.10	95.72	16,105	0.50	94.62
	20-24	947,657	796,533	54,499	5.44	92.17	160,068	16.73	92.64
	25-29	624,332	401,944	290,878	31.78	93.81	478,905	54.37	93.39
	30-34	333,644	181,030	628,862	65.34	93.46	746,128	80.47	92.39
	35-39	177,374	101,252	815,432	82.13	92.47	857,026	89.43	90.12
	40-44	95,842	63,780	823,761	89.58	91.41	832,497	92.88	87.83
	45-49	51,152	43,975	740,205	93.54	91.15	732,449	94.34	85.95
	50歲以上	140,118	66,293	2,127,535	93.82	87.07	2,104,368	96.95	68.26
89年	未滿20歲	3,411,412	3,149,304	3,087	0.09	95.82	14,653	0.46	94.61
	20-24	969,203	822,467	54,632	5.34	91.34	155,485	15.90	91.93
	25-29	626,712	415,090	278,527	30.77	93.30	458,549	52.49	92.81
	30-34	338,348	191,923	618,682	64.65	93.03	731,572	79.22	91.94
	35-39	180,735	108,034	809,476	81.75	92.07	850,208	88.73	89.74
	40-44	100,983	67,675	830,597	89.16	91.06	840,922	92.55	87.35
	45-49	56,160	47,345	773,226	93.23	90.72	767,718	94.19	85.43
	50歲以上	137,286	70,979	2,202,984	94.13	86.96	2,192,698	96.86	68.07
90年	未滿20歲	3,336,818	3,078,217	2,517	0.08	95.27	12,679	0.41	94.35
	20-24	969,093	833,324	49,766	4.88	90.70	140,189	14.40	91.11
	25-29	663,507	455,685	266,587	28.66	92.49	442,964	49.29	92.07
	30-34	344,377	202,734	598,940	63.49	92.52	709,459	77.78	91.41
	35-39	184,948	115,743	803,650	81.29	91.60	842,479	87.92	89.30
	40-44	106,245	72,188	834,882	88.71	90.68	846,040	92.14	86.88
	45-49	60,102	49,843	786,484	92.90	90.21	782,456	94.01	84.93
	50歲以上	135,731	77,348	2,298,004	94.42	86.89	2,302,569	96.75	67.97

附表 1、全國人口性別及年齡別婚姻狀況(續 1)

年別	年齡別	未婚		已婚					
		男性 (人)	女性 (人)	男性 (人)	已婚比率 (%)	有偶人口率 (%)	女性 (人)	已婚比率 (%)	有偶人口率 (%)
91年	未滿20歲	3,261,826	3,005,538	1,996	0.06	94.39	10,658	0.35	94.35
	20-24	980,652	849,989	45,513	4.44	90.02	128,717	13.15	91.11
	25-29	685,717	484,142	258,074	27.34	91.75	428,238	46.94	92.07
	30-34	350,873	214,539	585,524	62.53	91.95	696,417	76.45	91.41
	35-39	186,946	121,154	784,523	80.76	91.09	821,135	87.14	89.30
	40-44	112,182	77,768	847,897	88.32	90.25	858,205	91.69	86.88
	45-49	63,983	52,358	795,009	92.55	89.77	794,804	93.82	84.93
	50歲以上	134,573	83,796	2,390,121	94.67	86.74	2,407,909	96.64	67.97
92年	未滿20歲	3,185,816	2,931,844	1,509	0.05	94.43	8,499	0.29	93.85
	20-24	971,732	848,569	40,706	4.02	89.14	116,224	12.05	90.15
	25-29	718,222	521,112	248,866	25.73	90.97	413,231	44.23	91.35
	30-34	358,807	225,296	563,081	61.08	91.35	673,845	74.94	90.84
	35-39	191,872	128,497	768,251	80.02	90.57	803,225	86.21	88.84
	40-44	117,629	83,838	854,009	87.89	89.80	863,787	91.15	86.38
	45-49	68,998	55,585	808,900	92.14	89.34	811,044	93.59	84.42
	50歲以上	134,203	90,818	2,482,461	94.87	86.58	2,514,074	96.51	67.79
93年	未滿20歲	3,111,490	2,860,500	1,222	0.04	94.52	6,535	0.23	93.12
	20-24	954,132	840,849	34,063	3.45	87.80	99,045	10.54	89.29
	25-29	765,105	568,628	231,644	23.24	89.86	393,224	40.88	90.59
	30-34	374,288	239,188	533,574	58.77	90.48	649,887	73.10	90.20
	35-39	200,129	137,376	751,125	78.96	89.83	789,092	85.17	88.36
	40-44	124,353	90,565	850,842	87.25	89.22	860,676	90.48	85.93
	45-49	74,988	59,552	821,883	91.64	88.72	827,291	93.28	83.91
	50歲以上	137,174	98,422	2,575,573	94.94	86.26	2,626,707	96.39	67.59
94年	未滿20歲	3,045,773	2,797,135	974	0.03	94.05	5,421	0.19	92.43
	20-24	926,799	821,885	29,388	3.07	87.62	86,448	9.52	87.80
	25-29	796,316	602,550	222,083	21.81	89.21	381,552	38.77	89.55
	30-34	388,809	253,334	509,157	56.70	89.85	630,245	71.33	89.54
	35-39	210,058	147,166	735,612	77.79	89.07	777,390	84.08	87.82
	40-44	131,187	97,621	841,667	86.52	88.49	854,581	89.75	85.48
	45-49	80,882	63,919	827,823	91.10	88.09	836,116	92.90	83.32
	50歲以上	141,281	106,767	2,674,631	94.98	85.95	2,745,813	96.26	67.36
95年	未滿20歲	2,997,816	2,750,727	923	0.03	94.58	4,833	0.18	91.90
	20-24	877,276	781,507	25,695	2.85	87.80	76,009	8.86	87.22
	25-29	810,881	623,612	203,621	20.07	88.79	360,683	36.64	88.86
	30-34	423,442	281,132	500,189	54.15	89.32	631,225	69.19	88.92
	35-39	219,093	156,353	713,815	76.52	88.31	760,999	82.96	87.22
	40-44	138,475	105,687	833,823	85.76	87.68	849,562	88.94	84.99
	45-49	87,655	69,120	832,255	90.47	87.43	843,418	92.43	82.77
	50歲以上	147,388	116,478	2,779,360	94.96	85.59	2,873,475	96.10	67.11

附表 1、全國人口性別及年齡別婚姻狀況(續 2)

年別	年齡別	未婚		已婚					
		男性 (人)	女性 (人)	男性 (人)	已婚比率 (%)	有偶人口率 (%)	女性 (人)	已婚比率 (%)	有偶人口率 (%)
96年	未滿20歲	2,944,807	2,700,812	929	0.03	94.83	4,423	0.16	91.00
	20-24	838,120	749,288	22,519	2.62	88.17	65,669	8.06	86.87
	25-29	834,316	651,403	187,692	18.37	88.52	343,605	34.53	87.98
	30-34	449,097	302,562	488,665	52.11	88.89	626,445	67.43	87.95
	35-39	228,515	165,948	698,047	75.34	87.77	752,894	81.94	86.12
	40-44	143,807	111,149	812,250	84.96	87.02	829,807	88.19	84.01
	45-49	94,380	74,659	844,152	89.94	86.78	856,494	91.98	81.76
	50歲以上	151,649	125,912	2,869,822	94.98	85.27	2,988,523	95.96	66.61
97年	未滿20歲	2,872,835	2,633,478	877	0.03	94.07	3,965	0.15	91.35
	20-24	824,686	739,244	20,483	2.42	88.86	57,892	7.26	87.46
	25-29	829,538	650,257	179,722	17.81	89.25	335,050	34.00	88.27
	30-34	474,745	324,577	486,642	50.62	88.88	630,706	66.02	87.86
	35-39	236,041	173,202	677,054	74.15	87.42	737,290	80.98	85.73
	40-44	150,485	118,257	795,372	84.09	86.42	814,400	87.32	83.66
	45-49	101,156	81,061	849,667	89.36	86.25	863,962	91.42	81.42
	50歲以上	160,008	136,857	2,967,040	94.88	84.93	3,110,482	95.79	66.36
98年	未滿20歲	2,813,225	2,579,001	729	0.03	91.50	3,390	0.13	90.15
	20-24	802,335	722,057	16,928	2.07	87.44	48,606	6.31	86.72
	25-29	829,507	661,353	155,607	15.80	88.87	304,374	31.52	87.62
	30-34	517,827	356,180	472,795	47.73	88.60	635,292	64.08	87.56
	35-39	247,404	181,527	651,803	72.49	86.97	724,260	79.96	85.39
	40-44	157,845	125,662	779,440	83.16	85.73	805,168	86.50	83.27
	45-49	107,812	87,566	846,837	88.71	85.64	863,260	90.79	81.14
	50歲以上	169,393	148,043	3,067,247	94.77	84.55	3,237,299	95.63	66.10
99年	未滿20歲	2,727,426	2,501,501	607	0.02	90.28	2,931	0.12	89.36
	20-24	805,616	722,932	15,451	1.88	86.68	42,738	5.58	86.24
	25-29	811,717	654,250	141,587	14.85	89.07	279,145	29.91	87.48
	30-34	547,135	378,533	464,978	45.94	88.60	638,464	62.78	87.44
	35-39	258,072	188,923	631,396	70.99	86.69	713,313	79.06	85.09
	40-44	165,826	133,581	766,314	82.21	85.14	796,724	85.64	82.82
	45-49	114,401	94,072	838,065	87.99	84.98	858,330	90.12	80.80
	50歲以上	179,800	160,389	3,166,834	94.63	84.15	3,361,072	95.45	65.82
100年	未滿20歲	2,664,336	2,446,186	623	0.02	92.13	2,882	0.12	90.91
	20-24	816,835	729,081	16,098	1.93	87.37	41,988	5.45	86.71
	25-29	763,458	615,243	136,509	15.17	89.94	263,628	30.00	88.04
	30-34	555,269	386,574	452,604	44.91	89.04	628,619	61.92	87.63
	35-39	279,016	204,385	635,480	69.49	86.75	725,710	78.03	85.05
	40-44	172,405	140,194	747,021	81.25	84.76	782,440	84.81	82.51
	45-49	120,653	100,906	830,548	87.32	84.32	853,631	89.43	80.44
	50歲以上	191,619	174,115	3,263,200	94.45	83.79	3,483,656	95.24	65.54

附表 1、全國人口性別及年齡別婚姻狀況(續 3 完)

年別	年齡別	未婚		已婚					
		男性 (人)	女性 (人)	男性 (人)	已婚比率 (%)	有偶人口率 (%)	女性 (人)	已婚比率 (%)	有偶人口率 (%)
101年	未滿20歲	2,617,881	2,405,740	685	0.03	94.60	2,896	0.12	91.75
	20-24	823,777	734,608	16,577	1.97	87.43	40,617	5.24	86.97
	25-29	733,617	594,931	124,009	14.46	90.19	235,878	28.39	88.27
	30-34	574,437	402,141	441,355	43.45	89.41	621,055	60.70	87.68
	35-39	297,062	216,439	631,428	68.01	86.63	729,459	77.12	84.99
	40-44	179,806	148,122	733,185	80.31	84.39	776,093	83.97	82.12
	45-49	125,595	106,002	809,612	86.57	83.70	833,744	88.72	80.12
	50歲以上	204,730	188,866	3,359,563	94.26	83.38	3,605,912	95.02	65.25
102年	未滿20歲	2,553,486	2,346,271	754	0.03	94.16	3,042	0.13	91.06
	20-24	816,891	729,543	16,291	1.96	87.08	38,817	5.05	86.68
	25-29	725,208	591,970	116,963	13.89	90.28	216,350	26.77	88.75
	30-34	577,433	405,272	425,912	42.45	89.90	605,573	59.91	87.84
	35-39	318,779	230,960	633,622	66.53	86.72	740,721	76.23	85.06
	40-44	186,510	153,719	713,359	79.27	84.15	762,083	83.21	81.85
	45-49	131,600	112,455	793,694	85.78	83.15	818,565	87.92	79.84
	50歲以上	219,238	205,204	3,454,934	94.03	83.01	3,728,298	94.78	64.98
103年	未滿20歲	2,496,286	2,294,813	799	0.03	92.62	3,203	0.14	89.85
	20-24	822,928	735,212	17,017	2.03	87.17	38,726	5.00	86.81
	25-29	705,786	578,180	110,736	13.56	90.36	198,535	25.56	89.24
	30-34	572,516	403,453	407,469	41.58	90.32	582,054	59.06	88.05
	35-39	341,986	245,724	640,373	65.19	87.00	756,144	75.47	85.21
	40-44	193,847	159,573	693,098	78.14	83.93	748,140	82.42	81.68
	45-49	137,647	119,462	780,094	85.00	82.67	807,901	87.12	79.52
	50歲以上	234,851	222,621	3,542,538	93.78	82.64	3,842,041	94.52	64.69
104年	未滿20歲	2,440,816	2,242,801	774	0.03	92.38	3,224	0.14	89.73
	20-24	815,680	731,630	17,726	2.13	87.13	38,927	5.05	86.63
	25-29	708,498	579,184	109,635	13.40	90.27	189,110	24.61	89.64
	30-34	557,948	395,632	390,511	41.17	90.75	553,833	58.33	88.41
	35-39	361,244	257,661	643,001	64.03	87.35	767,168	74.86	85.41
	40-44	201,248	164,807	676,588	77.07	83.93	738,389	81.75	81.62
	45-49	144,528	126,697	768,589	84.17	82.24	799,310	86.32	79.21
	50歲以上	251,093	240,790	3,624,168	93.52	82.26	3,950,864	94.26	64.38
105年	未滿20歲	2,382,680	2,190,181	706	0.03	91.50	3,090	0.14	88.77
	20-24	816,135	734,437	18,472	2.21	86.60	39,105	5.06	86.50
	25-29	718,327	586,449	111,487	13.44	89.97	185,774	24.06	89.67
	30-34	531,745	378,747	363,610	40.61	90.91	513,465	57.55	88.66
	35-39	372,998	263,811	627,694	62.73	87.71	758,669	74.20	85.62
	40-44	218,380	177,594	684,850	75.82	84.08	752,929	80.91	81.71
	45-49	150,766	133,062	750,617	83.27	81.92	785,552	85.51	79.01
	50歲以上	267,713	260,229	3,703,090	93.26	81.88	4,057,452	93.97	64.07

附表 2、近二十年來性別及年齡別結婚狀況

年別	年齡別	結婚				初婚			
		新郎 (人)	粗結婚率 (0/00)	新娘 (人)	粗結婚率 (0/00)	新郎 (人)	初婚率 (0/00)	新娘 (人)	初婚率 (0/00)
86年	未滿20歲	1,960	0.28	8,100	1.16	1,953	0.54	8,071	2.42
	20-24	17,963	9.77	48,461	26.36	17,832	20.20	47,674	66.56
	25-29	63,442	34.35	66,807	36.17	62,300	101.63	64,019	172.73
	30-34	36,733	18.95	25,651	13.23	46,601	147.15	21,709	136.31
	35-39	19,157	10.10	7,905	4.17	15,112	96.93	4,614	53.73
	40-44	7,163	4.17	3,310	1.93	3,806	47.99	1,389	24.55
	45-49	9,189	1.69	8,466	1.56	1,138	28.75	617	17.63
	50歲以上	2,335	15.38	5,903	95.14				
87年	未滿20歲	2,677	0.39	11,798	1.72	2,668	0.75	11,706	3.56
	20-24	19,906	10.61	45,219	24.10	19,690	21.78	44,116	59.24
	25-29	52,789	28.82	53,037	28.95	51,330	82.86	50,303	131.03
	30-34	25,777	13.47	18,061	9.44	31,574	97.70	14,382	86.51
	35-39	14,968	7.76	6,073	3.15	11,041	66.61	3,226	35.38
	40-44	6,115	3.49	2,860	1.63	2,986	34.93	1,153	19.65
	45-49	8,711	1.54	2,962	0.52	914	20.67	635	16.40
	50歲以上	2,055	14.06	569	9.19				
88年	未滿20歲	2,429	0.36	12,574	1.87	2,425	0.69	12,488	3.87
	20-24	23,628	12.25	58,729	30.44	23,326	25.01	57,359	73.52
	25-29	66,017	36.50	67,789	37.48	64,329	102.98	64,433	162.19
	30-34	32,968	17.38	22,076	11.64	41,136	124.23	18,064	102.64
	35-39	19,360	9.94	7,480	3.84	14,601	83.92	4,141	42.38
	40-44	8,144	4.53	3,612	2.01	4,173	45.13	1,510	24.42
	45-49	11,274	1.91	3,645	0.62	1,302	26.66	716	16.96
	50歲以上	2,334	16.46	668	10.38				
89年	未滿20歲	2,488	0.38	14,248	2.15	2,481	0.72	14,141	4.46
	20-24	23,828	12.03	61,779	31.20	23,445	24.46	60,286	74.47
	25-29	64,121	35.87	66,650	37.29	62,133	99.33	63,156	154.60
	30-34	34,907	18.52	24,166	12.82	42,194	125.58	19,854	106.47
	35-39	22,164	11.37	8,324	4.27	16,602	92.72	4,963	47.43
	40-44	10,201	5.58	3,889	2.13	5,423	55.10	1,634	24.86
	45-49	13,330	2.18	3,972	0.65	1,842	34.33	843	18.46
	50歲以上	2,421	17.45	667	9.72				
90年	未滿20歲	1,915	0.29	12,941	1.99	1,910	0.57	12,863	4.13
	20-24	19,794	9.91	53,147	26.61	19,443	20.06	51,708	62.46
	25-29	55,426	30.73	60,380	33.47	53,391	82.76	57,089	131.12
	30-34	32,020	17.14	23,070	12.35	38,604	113.09	19,149	97.04
	35-39	21,244	10.91	9,024	4.63	15,562	85.11	5,660	50.59
	40-44	10,342	5.59	4,139	2.24	5,377	51.89	1,847	26.41
	45-49	15,285	2.40	4,456	0.70	2,032	34.96	1,004	20.66
	50歲以上	2,856	20.92	736	9.92				

附表 2、近二十年來性別及年齡別結婚狀況(續 1)

年別	年齡別	結婚				初婚			
		新郎 (人)	粗結婚率 (0/00)	新娘 (人)	粗結婚率 (0/00)	新郎 (人)	初婚率 (0/00)	新娘 (人)	初婚率 (0/00)
91年	未滿20歲	1,540	0.24	12,289	1.93	1,536	0.47	12,222	4.02
	20-24	18,379	9.20	50,891	25.46	18,085	18.55	49,415	58.71
	25-29	57,143	31.01	63,053	34.22	55,097	81.67	59,379	126.36
	30-34	34,229	18.49	26,082	14.09	40,746	117.21	21,425	102.69
	35-39	21,536	11.16	10,675	5.53	15,646	84.14	6,735	56.86
	40-44	11,081	5.90	5,084	2.71	5,661	51.83	2,364	31.53
	45-49					2,243	36.15	1,207	23.62
	50歲以上	18,165	2.75	5,269	0.80	3,333	24.66	786	9.76
92年	未滿20歲	1,175	0.19	10,324	1.66	1,171	0.36	10,255	3.45
	20-24	16,632	8.35	46,077	23.14	16,314	16.71	44,581	52.49
	25-29	56,661	30.16	64,434	34.30	54,433	77.54	60,404	120.18
	30-34	34,022	18.55	28,358	15.46	39,772	112.08	23,187	105.43
	35-39	21,416	11.25	11,812	6.21	15,062	79.52	7,280	58.32
	40-44	12,046	6.31	6,179	3.24	6,027	52.45	2,877	35.61
	45-49					2,477	37.25	1,336	24.75
	50歲以上	20,239	2.96	5,881	0.86	3,308	24.62	809	9.27
93年	未滿20歲	991	0.16	9,247	1.53	987	0.31	9,186	3.17
	20-24	12,874	6.59	33,610	17.21	12,627	13.11	32,502	38.48
	25-29	43,566	22.57	49,850	25.83	41,918	56.52	46,865	86.01
	30-34	26,504	14.65	21,969	12.14	31,504	85.95	18,266	78.65
	35-39	16,774	8.90	7,295	3.87	12,175	62.12	4,355	32.76
	40-44	8,310	4.32	3,549	1.85	4,083	33.75	1,468	16.83
	45-49					1,413	19.63	573	9.95
	50歲以上	11,630	1.64	3,754	0.53	1,471	10.84	485	5.13
94年	未滿20歲	820	0.14	5,306	0.90	819	0.27	5,271	1.86
	20-24	12,353	6.51	33,357	17.59	12,148	12.92	32,313	38.87
	25-29	51,789	26.15	62,068	31.34	50,324	64.46	58,843	100.49
	30-34	30,764	17.19	25,621	14.32	37,606	98.56	21,617	87.78
	35-39	17,157	9.16	8,014	4.28	12,605	61.46	5,001	35.15
	40-44	7,876	4.09	3,659	1.90	3,920	30.68	1,540	16.37
	45-49					1,270	16.30	579	9.38
	50歲以上	10,789	1.47	4,057	0.55	1,205	8.65	472	4.60
95年	未滿20歲	844	0.15	4,151	0.72	841	0.28	4,122	1.49
	20-24	11,646	6.43	29,913	16.50	11,472	12.72	28,941	36.10
	25-29	51,105	25.54	62,833	31.41	49,614	61.74	59,433	96.94
	30-34	31,428	17.38	28,758	15.90	39,215	96.56	24,479	91.60
	35-39	17,942	9.64	8,766	4.71	13,335	62.15	5,473	36.06
	40-44	7,820	4.06	3,933	2.04	3,884	28.81	1,580	15.54
	45-49					1,124	13.34	579	8.70
	50歲以上	10,643	1.40	4,445	0.58	1,128	7.82	506	4.53

附表 2、近二十年來性別及年齡別結婚狀況(續 2)

年別	年齡別	結婚				初婚			
		新郎 (人)	粗結婚率 (0/00)	新娘 (人)	粗結婚率 (0/00)	新郎 (人)	初婚率 (0/00)	新娘 (人)	初婚率 (0/00)
96年	未滿20歲	771	0.14	3,851	0.68	770	0.26	3,825	1.40
	20-24	10,077	5.87	26,295	15.31	9,925	11.57	25,427	33.22
	25-29	43,361	21.60	55,576	27.68	42,112	51.19	52,461	82.29
	30-34	30,405	16.42	29,457	15.91	38,157	87.46	25,225	86.43
	35-39	17,823	9.65	8,759	4.74	13,364	59.71	5,578	34.61
	40-44	7,780	4.07	3,691	1.93	3,933	27.87	1,591	14.67
	45-49					1,195	13.13	566	7.87
	50歲以上	10,449	1.33	4,222	0.54	1,052	7.04	448	3.70
	97年	未滿20歲	738	0.13	3,405	0.61	737	0.25	3,377
20-24		9,287	5.60	23,641	14.25	9,134	10.99	22,833	30.68
25-29		50,167	25.01	67,080	33.44	48,982	58.88	63,693	97.86
30-34		37,353	19.75	35,434	18.73	46,400	100.45	30,744	98.05
35-39		19,459	10.61	10,059	5.48	14,928	64.27	6,488	38.26
40-44		8,098	4.29	4,093	2.17	4,166	28.31	1,676	14.61
45-49						1,342	13.73	484	6.22
50歲以上		10,899	1.34	4,713	0.58	1,109	7.12	437	3.33
98年		未滿20歲	518	0.09	2,710	0.50	517	0.18	2,678
	20-24	6,784	4.20	18,017	11.15	6,676	8.21	17,388	23.80
	25-29	34,938	17.71	46,137	23.39	33,888	40.85	43,275	65.99
	30-34	28,560	14.65	30,629	15.71	35,280	71.09	26,496	77.84
	35-39	16,812	9.27	9,559	5.27	12,767	52.82	6,174	34.81
	40-44	7,489	4.00	3,971	2.12	3,837	24.89	1,707	14.00
	45-49					1,316	12.60	646	7.66
	50歲以上	11,704	1.39	5,369	0.64	1,224	7.43	546	3.83
	99年	未滿20歲	508	0.10	2,383	0.45	506	0.18	2,371
20-24		6,813	4.29	17,686	11.13	6,703	8.34	17,044	23.59
25-29		38,251	19.94	52,982	27.61	37,294	45.45	49,980	75.98
30-34		36,425	18.16	39,331	19.61	44,721	83.99	34,381	93.59
35-39		19,466	10.82	11,225	6.24	15,191	60.11	7,381	39.85
40-44		8,539	4.58	4,438	2.38	4,577	28.28	1,841	14.20
45-49						1,526	13.73	711	7.83
50歲以上		12,370	1.43	5,777	0.67	1,279	7.33	542	3.51
100年		未滿20歲	599	0.12	2,500	0.48	597	0.22	2,472
	20-24	7,992	5.01	19,662	12.32	7,846	9.67	18,977	26.14
	25-29	47,182	25.74	66,094	36.06	46,130	58.57	62,620	98.65
	30-34	46,722	23.06	50,992	25.17	57,866	104.98	45,142	118.00
	35-39	24,957	13.73	14,460	7.95	20,099	74.84	9,978	50.74
	40-44	10,045	5.42	5,246	2.83	5,525	32.67	2,299	16.79
	45-49					1,730	14.72	812	8.33
	50歲以上	13,158	1.48	6,351	0.71	1,279	6.89	519	3.10

附表 2、近二十年來性別及年齡別結婚狀況(續 3 完)

年別	年齡別	結婚				初婚			
		新郎 (人)	粗結婚率 (0/00)	新娘 (人)	粗結婚率 (0/00)	新郎 (人)	初婚率 (0/00)	新娘 (人)	初婚率 (0/00)
101年	未滿20歲	672	0.13	2,498	0.49	670	0.25	2,480	1.02
	20-24	7,918	4.92	17,805	11.06	7,777	9.48	17,154	23.44
	25-29	37,919	21.87	52,234	30.13	37,032	49.47	49,406	81.65
	30-34	40,154	19.77	45,655	22.48	49,117	86.96	40,013	101.46
	35-39	22,530	12.12	13,625	7.33	18,092	62.81	9,264	44.03
	40-44	9,240	5.02	4,951	2.69	5,174	29.38	2,130	14.78
	45-49	12,267	1.34	6,078	0.67	1,578	12.82	742	7.17
	50歲以上					1,208	6.10	450	2.48
102年	未滿20歲	707	0.14	2,625	0.53	707	0.27	2,604	1.10
	20-24	8,103	5.04	17,478	10.87	7,961	9.70	16,824	22.98
	25-29	37,153	22.25	51,623	30.92	36,283	49.74	48,948	82.48
	30-34	42,370	20.91	48,535	23.95	51,209	88.91	42,815	106.05
	35-39	24,931	13.13	15,747	8.29	20,206	65.62	10,824	48.39
	40-44	9,668	5.29	5,409	2.96	5,531	30.20	2,406	15.94
	45-49	12,562	1.34	6,110	0.65	1,746	13.58	705	6.45
	50歲以上					1,166	5.50	492	2.50
103年	未滿20歲	738	0.15	2,767	0.57	737	0.29	2,746	1.18
	20-24	8,356	5.20	17,456	10.86	8,200	10.00	16,767	22.89
	25-29	36,173	22.30	50,009	30.83	35,363	49.42	47,540	81.25
	30-34	42,732	21.48	49,448	24.85	51,524	89.61	43,641	107.93
	35-39	26,345	13.48	17,414	8.91	21,586	65.34	12,153	50.99
	40-44	10,132	5.61	5,826	3.23	5,916	31.11	2,691	17.18
	45-49	13,175	1.38	6,593	0.69	1,852	13.76	741	6.39
	50歲以上					1,196	5.27	569	2.66
104年	未滿20歲	723	0.15	2,841	0.60	717	0.29	2,805	1.24
	20-24	8,976	5.58	17,850	11.09	8,793	10.73	17,115	23.34
	25-29	36,949	23.24	50,686	31.88	36,013	50.93	48,439	83.71
	30-34	54,628	28.28	49,934	25.85	51,555	91.21	44,212	110.66
	35-39	28,155	14.03	19,227	9.58	23,269	66.18	13,524	53.73
	40-44	10,745	6.01	6,265	3.50	6,464	32.72	2,869	17.69
	45-49	13,848	1.41	7,221	0.74	2,087	14.79	901	7.32
	50歲以上					1,334	5.49	565	2.44
105年	未滿20歲	712	0.15	3,026	0.65	712	0.30	2,995	1.35
	20-24	8,955	5.58	17,341	10.80	8,775	10.75	16,590	22.63
	25-29	35,079	22.00	47,454	29.77	34,177	47.91	45,188	77.53
	30-34	49,779	27.01	46,829	25.41	47,058	86.37	41,581	107.39
	35-39	28,615	14.12	19,645	9.70	23,731	64.64	13,760	52.77
	40-44	11,097	6.14	6,596	3.65	6,823	32.52	3,165	18.49
	45-49	14,112	1.41	7,458	0.75	2,232	15.12	956	7.36
	50歲以上					1,421	5.48	626	2.50

附表 3、近二十年教育程度別結婚狀況

單位：對

年別	學歷別	新郎					
		大學以上	專科 (86年為大 專以上)	高中	國中 (86年為 初中)	國小以下	
86年	新娘	大專以上	...	14,846	6,306	4,002	982
		高中	...	9,669	20,884	14,131	1,956
		初中	...	6,939	18,208	37,901	3,482
		國小以下	...	2,471	7,164	12,656	7,103
87年	新娘	大學以上	4,786	1,154	2,041	1,077	1,281
		專科	2,299	3,614	4,512	2,303	2,299
		高中	2,962	5,162	16,282	12,171	9,027
		國中	1,293	2,061	8,791	11,568	7,675
		國小以下	2,097	2,655	9,548	11,040	12,312
88年	新娘	大學以上	8,674	2,204	3,020	1,807	1,410
		專科	3,982	7,414	7,827	4,312	2,749
		高中	4,018	8,231	25,682	17,305	8,856
		國中	1,791	3,067	12,241	15,472	7,040
		國小以下	1,853	2,402	7,988	9,008	7,552
89年	新娘	大學以上	10,546	2,496	3,434	2,349	1,475
		專科	4,820	8,720	9,431	5,966	2,878
		高中	4,261	8,994	28,542	20,029	7,724
		國中	1,892	3,182	13,344	16,556	5,987
		國小以下	1,386	1,849	5,828	6,627	4,712
90年	新娘	大學以上	11,293	2,571	3,491	2,499	1,569
		專科	4,843	8,224	9,176	5,639	2,831
		高中	4,020	8,082	25,261	17,449	6,978
		國中	1,700	2,886	12,000	14,430	5,357
		國小以下	1,167	1,465	4,863	5,413	3,950
91年	新娘	大學以上	13,917	3,268	3,899	2,584	1,621
		專科	5,760	9,051	10,328	5,522	2,671
		高中	4,504	8,645	26,528	16,936	6,547
		國中	1,763	2,715	11,748	13,917	5,545
		國小以下	1,053	1,223	4,401	5,034	4,163
92年	新娘	大學以上	16,178	3,690	3,277	1,582	787
		專科	6,843	10,258	9,101	2,777	988
		高中	4,548	8,761	26,348	13,892	4,965
		國中	1,704	3,065	14,165	14,736	6,145
		國小以下	1,042	1,473	6,075	6,309	4,356

附表 3、近二十年教育程度別結婚狀況(續 1)

單位：對

年別	學歷別	新郎				
		大學以上	專科	高中	國中	國小以下
93年	大學以上	16,916	3,856	3,054	763	248
	專科	6,765	8,305	7,477	1,636	297
	高中	4,337	7,374	21,556	8,576	1,598
	國中	1,012	2,094	10,409	9,500	2,594
	國小以下	447	715	3,598	3,917	2,230
94年	大學以上	22,592	5,122	4,083	843	257
	專科	8,394	9,571	9,325	1,904	294
	高中	5,363	8,296	24,206	8,934	1,493
	國中	1,081	2,046	9,560	8,341	1,976
	國小以下	382	626	2,865	2,878	1,650
95年	大學以上	26,438	5,740	5,052	986	260
	專科	8,828	8,964	9,187	1,840	270
	高中	5,902	7,954	23,177	8,631	1,319
	國中	1,130	2,002	9,008	7,367	1,627
	國小以下	402	606	2,424	2,293	1,392
96年	大學以上	26,358	5,720	5,212	899	227
	專科	7,769	7,134	7,866	1,612	263
	高中	5,721	6,837	20,497	7,804	1,146
	國中	1,197	1,839	8,676	7,092	1,448
	國小以下	393	543	2,289	2,097	1,212
97年	大學以上	35,041	7,165	7,160	1,164	215
	專科	9,312	7,569	8,685	1,796	218
	高中	7,102	7,391	21,572	7,967	1,088
	國中	1,242	1,746	8,311	6,593	1,272
	國小以下	404	496	2,066	1,766	1,084
98年	大學以上	28,466	5,393	5,986	989	189
	專科	6,584	4,776	5,901	1,292	178
	高中	5,829	5,126	15,791	6,364	950
	國中	1,207	1,701	7,132	5,819	1,230
	國小以下	352	452	1,965	1,641	1,079
99年	大學以上	36,276	6,704	7,785	1,323	199
	專科	7,654	5,146	6,495	1,445	159
	高中	6,901	5,658	17,807	6,778	899
	國中	1,378	1,619	7,352	5,898	1,107
	國小以下	372	403	1,830	1,624	1,010

附表 3、近二十年教育程度別結婚狀況(續 2 完)

單位：對

年別	學歷別	新郎							
		博士	碩士	大學 (100~103 年為大學 以上)	專科	高中	國中	國小以下	
100年	新娘	大學以上	49,690	8,690	11,133	1,811	213
		專科	8,919	5,594	7,458	1,632	147
		高中	9,132	6,698	21,382	7,889	966
		國中	1,761	1,828	8,073	6,214	1,071
		國小以下	390	432	1,744	1,521	917
101年	新娘	大學以上	44,659	7,045	10,053	1,834	217
		專科	7,147	3,956	5,801	1,330	133
		高中	7,973	5,338	18,112	6,977	833
		國中	1,604	1,487	7,343	5,702	963
		國小以下	349	342	1,542	1,303	803
102年	新娘	大學以上	49,190	7,135	11,199	2,020	186
		專科	7,003	3,519	5,400	1,352	144
		高中	8,734	4,877	18,215	7,026	798
		國中	1,717	1,408	7,160	5,582	877
		國小以下	346	321	1,415	1,226	677
103年	新娘	大學以上	59,284	6,099	11,822	2,178	299
		專科	5,774	2,710	4,446	1,150	97
		高中	8,285	4,290	16,588	6,309	671
		國中	1,791	1,231	6,510	5,307	798
		國小以下	357	314	1,354	1,179	670
104年	新娘	博士	105	175	112	10	11	4	-
		碩士	538	5,408	4,253	419	577	96	15
		大學	607	11,028	34,191	6,455	12,209	2,383	203
		專科	45	1,029	5,161	2,760	4,766	1,224	103
		高中	59	1,133	8,263	4,317	18,344	7,071	707
		國中	16	185	1,663	1,281	6,962	5,615	746
105年	新娘	國小以下	4	43	324	315	1,375	1,149	565
		博士	134	184	95	9	13	2	2
		碩士	551	5,410	4,136	454	598	94	14
		大學	552	10,528	33,699	5,781	12,120	2,365	203
		專科	49	924	4,439	2,245	4,257	1,143	108
		高中	52	1,103	8,236	3,821	17,668	6,905	649
國中	16	197	1,728	1,172	6,952	5,428	646		
國小以下	2	58	354	329	1,332	1,073	519		

附表 4、內政部辦理單身聯誼活動狀況

年別	活動名稱	活動地點	活動天數	報名人數(人)		參加人數(人)		備註
				女性	男性	女性	男性	
100年	喜相逢—未婚青年國家公園聯誼知性旅遊活動	陽明山	1	442	365	39	39	最後之陽明山及雪霸梯次之參加人員係之前報名第1、3梯次向隅者
		台江	1	117	105	37	40	
		雪霸	1	565	276	38	39	
		太魯閣	1	107	54	28	39	
		海洋	1	97	90	38	36	
		金門	2	153	83	40	40	
		墾丁	1	52	40	35	26	
		玉山	2	210	106	38	39	
		陽明山	1			37	39	
		雪霸	1			37	37	
101年	花漾心、田園情—未婚青年聯誼活動	宜蘭香格里拉	1	316	374	75	78	最後奧萬大國家森林遊樂區及武陵國家森林遊樂區之參加人為之前第7、10梯次向隅者及再次報名之人員
		拉休閒農場						
		阿里山國家森林遊樂區	2	114	222	59	60	
		高雄天空之城休閒農場	1	103	156	75	77	
		臺中臺灣省農會休閒綜合農牧場	1	131	175	79	78	
		臺北市福田園教育休閒農場	1	147	190	78	79	
		新北市準園生態莊園	1	104	90	79	72	
		奧萬大國家森林遊樂區	2	190	227	58	60	
		臺南南元休閒農場	1	82	91	62	66	
		觀霧國家森林遊樂區	2	150	160	56	58	
		武陵國家森林遊樂區	2	184	143	60	57	
		奧萬大國家森林遊樂區	2	46	45	58	53	
		武陵國家森林遊樂區	2	52	82	55	54	

附表 4、內政部辦理單身聯誼活動狀況(續)

年別	活動名稱	活動地點	活動天數	報名人數(人)		參加人數(人)		備註
				女性	男性	女性	男性	
105年	『幸福列車』 單身聯誼活動	苗栗花露農場及新竹南寮漁港	1	107	510	56	50	
		高雄農場及高雄外港	1	108	423	54	53	
		新店碧潭	0.5	101	276	59	54	
		彰化市全台大飯店	0.5	34	198	20	21	
		台中市日光溫泉會館	0.5	103	414	54	57	
		嘉義故宮南院及高跟鞋教堂及兆品酒店	1	93	316	53	52	
		宜蘭龜山島	1	180	418	80	77	
		宜蘭中冠礁溪雪山會館	0.5	32	155	17	17	
		臺南井仔腳、黑面琵鷺生態館、四草綠色隧道、南元休閒農場	2	56	230	32	25	
		雪霸國家公園及苗栗清安豆腐老街	2	75	248	43	47	
		新竹日月光大飯店	0.5	92	280	36	37	
		桃米森社區及奧萬大森林遊樂園區	2	212	420	54	52	