

財團法人惠眾醫療救濟基金會

中華民國 101 年度決算

(101 年 1 月 1 日至 101 年 12 月 31 日)

財團法人惠眾醫療救濟基金會 編

財團法人惠眾醫療救濟基金會

目次

中華民國 101 年度

	頁次
一、總說明	
(一) 財團法人概況.....	1
(二) 年度各項工作計畫或方針之執行成果.....	2
(三) 決算概要.....	4
1. 收支餘絀實況.....	4
2. 現金流量實況.....	4
3. 淨值變動實況.....	5
4. 資產負債實況.....	5
(四) 其他.....	5
二、主要表	
(一) 收支餘絀決算表.....	7
(二) 現金流量決算表.....	8
(三) 淨值變動表.....	9
(四) 資產負債表.....	10
三、明細表	
(一) 收入明細表.....	11
(二) 支出明細表.....	12
(三) 基金數額增減變動表.....	13
四、參考表	
(一) 員工人數彙計表.....	15
(二) 用人費用彙計表.....	16

總 說 明

財團法人惠眾醫療救濟基金會

總說明

中華民國 101 年度

壹、財團法人概況

一、設立依據：

本基金會係由盧致德博士等熱心社會慈善人士之倡議合力贊助成立，並由行政院國軍退除役官兵輔導委員會臺北榮民總醫院籌助新臺幣 200 萬元作為基金，並依據內政部 66 年 8 月 11 日台內社字第 740780 號函核准，同年 11 月 14 日正式設立於臺北市北投區石牌路二段 201 號。

二、設立目的：

依據本基金會捐助章程第三條「以救助在臺北榮民總醫院就醫之貧苦病患醫療暨復健，期使無力負擔醫療費用之貧苦病患有獲得醫療之同等機會，俾原有可望挽救之生命或肢體殘障，能因獲得醫療照顧而不致放棄應有之治療為宗旨」之範圍，積極從事醫療救濟及照顧。

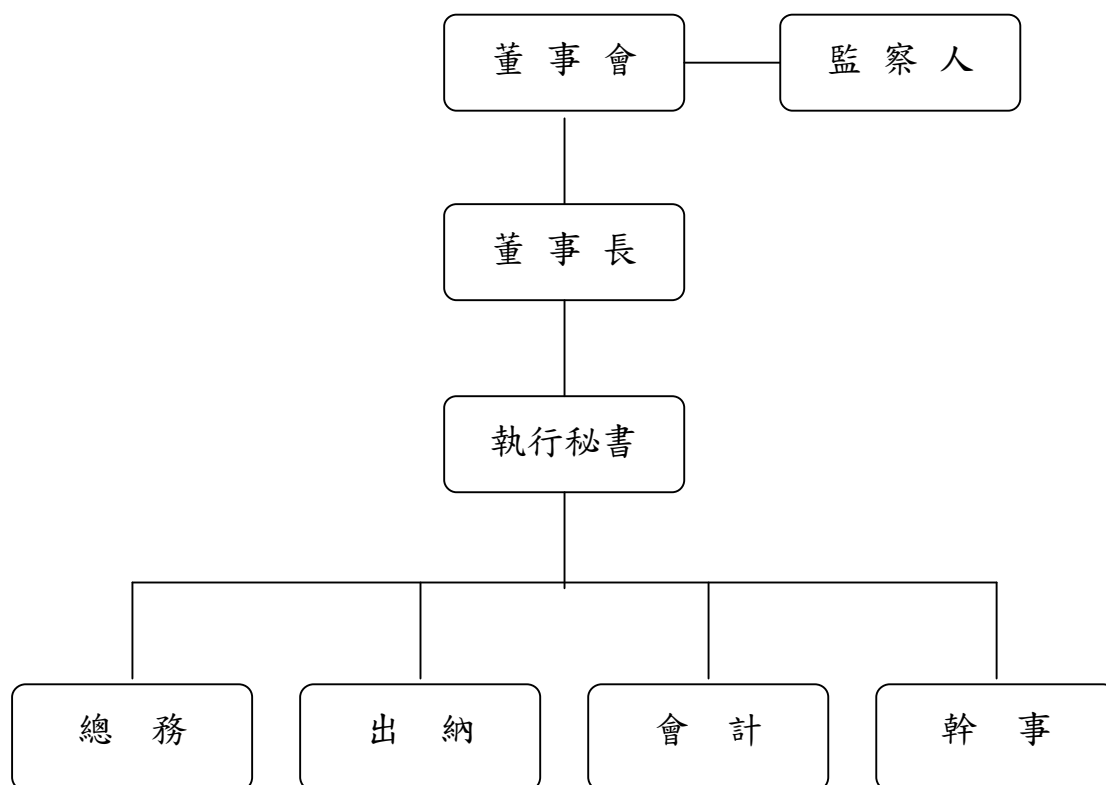
三、組織概況：

本基金會置董事長一人、董事十五人(含董事長)，組織董事會。董事長由行政院國軍退除役官兵輔導委員會臺北榮民總醫院院長擔任之，對內綜理法人所有業務，對外代表基金會。董事由董事長遴聘之，任期三年，連聘得選任，並由董事互推常務董事三人。

本基金會置監事一人，監督本基金會會務，任期為三年，由董事長提名，經董事會議通過聘任。經本基金會第十屆第三次董事會追認通過由臺北榮民總醫院院長林芳郁擔任為本基金會董事長。

本基金會置執行秘書一人、幹事一人，出納、會計及總務共三人、由董事長遴聘之。執行秘書負責推行董事會所議決之事項及符合本基金會章程之應辦事項。

本基金會組織圖如下：



貳、年度各項工作計畫或方針之執行成果

配合臺北榮民總醫院醫療社會工作爭取社區資源，本基金會運用捐款收入及基金孳息贊助貧苦病患，期使就醫之貧困病患均能獲得適當之醫療救濟及照顧。

一、工作計畫名稱

以救助貧苦病患醫療暨復健之照顧為目的，辦理下列事項：

- (一) 關於一般貧苦病患醫療救濟事項。
- (二) 關於傷殘復健醫療救濟事項。
- (三) 關於「小兒心臟外科專戶」醫療救濟事項。
- (四) 關於「小兒神經外科專戶」醫療救濟事項。
- (五) 關於「癌病專戶」醫療救濟事項。
- (六) 關於「骨髓移植專戶」醫療救濟事項。
- (七) 關於「門急診病患急難救濟」專戶事項。

- (八) 關於「早產兒專戶」醫療救濟事項。
- (九) 關於「思樂醫 SLE (紅斑性狼瘡) 專戶」醫療救濟事項。
- (十) 關於「糖尿病專戶」醫療救濟事項。
- (十一) 關於「洗腎專戶」醫療救濟事項。
- (十二) 關於「小兒腦性麻痺專戶」醫療救濟事項。
- (十三) 關於「燒燙傷專戶」醫療救濟事項。
- (十四) 關於「桃園榮民醫院專戶」醫療救濟事項。
- (十五) 關於「竹東榮民醫院專戶」醫療救濟事項。
- (十六) 關於「宜蘭榮民醫院專戶」醫療救濟事項。
- (十七) 其他接受主管機關指導辦理事項。

二、實施計畫重點

依據本基金會捐助章程第三條「以救助在臺北榮民總醫院就醫之貧苦病患醫療暨復健，期使無力負擔醫療費用之貧苦病患有獲得醫療之同等機會，俾原有可望挽回之生命或肢體殘障，能因獲得醫療照顧而不至放棄應有之治療為宗旨」作為業務推展之重點項目，本年度預算編列 2,595 萬 1,000 元。

三、經費來源

本基金會自 66 年度由臺北榮民總醫院捐助成立，爾後未再接受任何政府機關捐助及預算編列，故本基金會經費來源如下：

- (一) 接受本基金會董事、監察人及社會慈善人士或團體之捐贈。
- (二) 本基金會孳息。
- (三) 捐贈發票中獎所得。
- (四) 臺北榮民總醫院員工愛心百元捐款。
- (五) 合作金庫與本基金會合作之惠眾信用卡回饋金。

本基金會採用各界社會慈善人士或團體捐贈及定存孳息，其運用狀況如下：

(一) 101 年度捐款收入為 3,291 萬 9,338 元及基金孳息為 107 萬 3,550 元，合計收入總額為 3,399 萬 2,888 元。

(二) 101 年度支出包括貧病救助 2,666 萬 2,440 元、用人費用 42 萬 6,394 元及行政事務費 28 萬 5,190 元，合計支出總額為 2,737 萬 4,024 元。

參、決算概要

一、收支餘絀實況

(一) 本年度決算數捐款收入 3,291 萬 9,338 元，較 101 年度預算數 2,500 萬元，增加 791 萬 9,338 元，約增加 31.68%，主要受到社會大眾捐款金額增加所致；利息收入決算數 107 萬 3,550 元，較 101 年度預算數 95 萬 1,000 元，增加 12 萬 2,550 元，約增加 12.89%，係受到銀行利率逐漸上升，導致利息收入些許增加。

(二) 本年度支出決算數 2,737 萬 4,024 元，亦較 101 年度預算數支出 2,595 萬 1,000 元，增加 142 萬 3,024 元，約增加 5.48%；其中救助支出 101 年度決算數 2,666 萬 2,440 元，較 101 年度預算數 2,522 萬 2,000 元，增加 144 萬 440 元，約增加 5.71%，係社會大眾捐款金額增加，貧困病患對本基金會提出申請醫療救助人數也相對增加，故救助更多貧苦病患醫療暨復健；用人費 101 年度決算數 42 萬 6,394 元，較 101 年度預算數 42 萬元，增加 6,394 元，約增加 1.52%，係員工薪資增加；行政事務費 101 年度決算數 28 萬 5,190 元，較 101 年度預算數 30 萬 9,000 元，減少 2 萬 3,810 元，約減少 7.71%，主要係減少購置文具用品、感謝狀獎牌及捐助發票箱等。

(三) 收支相抵後，本年度賸餘 661 萬 8,864 元。

二、現金流量實況

101 年度本期餘絀為 661 萬 8,864 元，調整應收利息增加數 1 萬 6,052 元、應付費用減少數 28 萬 8,956 元，本期業務活動之淨現金流入為 631 萬 3,856 元，另本期無投資活動及融資活動，故本期現金及約當現金增加數 631

萬 3,856 元；期末現金及約當現金為 9,607 萬 6,103 元。

三、淨值變動實況

本基金會由行政院國軍退除役官兵輔導委員會臺北榮民總醫院籌助新台幣 200 萬元做為創立基金，之後陸續於 68 年至 81 年間，將累計餘絀 6,917 萬 5,669 元轉列基金。

101 年度淨值 9,409 萬 6,296 元較 100 年度淨值 8,747 萬 7,432 元增加，係因 101 年度餘絀增加 661 萬 8,864 元。

四、資產負債實況

101 年度現金及約當現金決算數 9,607 萬 6,103 元，較 100 年度決算數 8,976 萬 2,247 元，增加 631 萬 3,856 元，約增加 7.03%，主要受到社會大眾捐款金額增加所致；應收利息 101 年度決算數 37 萬 2,311 元，較 100 年度決算數 35 萬 6,259 元，增加 1 萬 6,052 元，約增加 4.51%，為銀行利率調高所致。

應付費用 101 年度決算數 235 萬 2,118 元，較 100 年度決算數 264 萬 1,074 元，減少 28 萬 8,956 元，約減少 10.94%，係為 101 年 12 月底申請貧困病患申請醫療救助案件及金額較 100 年同期 12 月減少；基金 7,117 萬 5,669 元，100 年度及 101 年度決算數未有任何變動；累計餘絀 101 年度決算數 2,292 萬 627 元，較 100 年度決算數 1,630 萬 1,763 元，增加 661 萬 8,864 元，約增加 40.60%，係為 101 年度本期餘絀增加。

肆、其他

本基金會工作項目皆以救助臺北榮民總醫院救醫之貧苦病患醫療暨復健為目的，讓無力負擔醫療費用之貧苦病患有獲得醫療之機會，101 年度工作項目皆符合本基金會捐助章程及設立目的規定辦理。

本 頁 空 白

主 要 表

財團法人惠眾醫療救濟基金會

收支餘絀決算表

中華民國 101 年度

單位：新臺幣元

上年度決算數	科 目	本年度預算數 (1)	本年度決算數 (2)	比較增(減-)	
				金額 (3)=(2)-(1)	% (4)=(3)/(1)*100
29,276,128	收入總額	25,951,000	33,992,888	8,041,888	30.99
28,286,298	捐款收入	25,000,000	32,919,338	7,919,338	31.68
989,830	利息收入	951,000	1,073,550	122,550	12.89
24,546,411	支出總額	25,951,000	27,374,024	1,423,024	5.48
23,897,185	貧病救助	25,222,000	26,662,440	1,440,440	5.71
409,467	用人費	420,000	426,394	6,394	1.52
239,759	行政事務費	309,000	285,190	-23,810	-7.71
4,729,717	本期餘絀	-	6,618,864	6,618,864	-

財團法人惠眾醫療救濟基金會

資產負債表

中華民國 101 年 12 月 31 日

單位：新臺幣元

科 目	本年度決算數 (1)	上年度決算數 (2)	比較增(減-)	
			金額 (3)=(1)-(2)	% (4)=(3)/(2)*100
資 產				
流動資產	96,448,414	90,118,506	6,329,908	7.02
現金及約當現金	96,076,103	89,762,247	6,313,856	7.03
應收利息	372,311	356,259	16,052	4.51
資產合計	96,448,414	90,118,506	6,329,908	7.02
負 債				
流動負債	2,352,118	2,641,074	-288,956	-10.94
應付費用	2,352,118	2,641,074	-288,956	-10.94
負債合計	2,352,118	2,641,074	-288,956	-10.94
淨 值				
基金	71,175,669	71,175,669	-	-
餘絀	22,920,627	16,301,763	6,618,864	40.60
累計餘絀	22,920,627	16,301,763	6,618,864	40.60
淨值合計	94,096,296	87,477,432	6,618,864	7.57
負債及淨值合計	96,448,414	90,118,506	6,329,908	7.02

明

細

表

財團法人惠眾醫療救濟基金會

收入明細表

中華民國 101 年度

單位：新臺幣元

科 目	本 年 度 預 算 數 (1)	本 年 度 決 算 數 (2)	比 較 增 (減-)		說 明
			金 額 (3)=(2)-(1)	% (4)=(3)/(1)*100	
捐款收入	25,000,000	32,919,338	7,919,338	31.68	社會大眾捐款增加。
利息收入	951,000	1,073,550	122,550	12.89	銀行利率調升，導致利息收入增加。
合 計	25,951,000	33,992,888	8,041,888	30.99	

財團法人惠眾醫療救濟基金會

支出明細表

中華民國 101 年度

單位：新臺幣元

科 目	本 年 度 預 算 數 (1)	本 年 度 決 算 數 (2)	比 較 增 (減-)		說 明
			金 額 (3)=(2)-(1)	% (4)=(3)/(1)*100	
貧病救助	25,222,000	26,662,440	1,440,440	5.71	
用人費	420,000	426,394	6,394	1.52	
行政事務費	309,000	285,190	-23,810	-7.71	
郵電費	30,000	23,747	-6,253	-20.84	減少電話費及寄收據之郵資。
文具用品	15,000	928	-14,072	-93.81	減少購置文具用品。
手續費	18,000	17,655	-345	-1.92	
交通費	11,000	7,620	-3,380	-30.73	減少至各董事處所辦理登記用印車資。
印刷費	48,000	81,822	33,822	70.46	增加印製本會收據、醫療補助申請表及加印102年預算書等。
勞務費	10,000	10,000	-	-	
會議費	120,000	115,482	-4,518	-3.77	
廣告費	10,000	6,800	-3,200	-32.00	減少法人變更登記等登報費用。
其他費用	47,000	21,136	-25,864	-55.03	減少購置感謝狀獎牌及捐助發票箱。
合 計	25,951,000	27,374,024	1,423,024	5.48	

財團法人惠眾醫療救濟基金會
基金數額增減變動表

中華民國 101 年度

單位：新臺幣元

捐 助 者	創立時原 始捐助基 金金額	本年度期 初基金金 額	本年度基 金增(減-) 金額	本年度期 末基金金 額	捐助基金比率%		說 明
					創 立 時 原 始 捐 助 基 金 總 額 其 占 比 率	本 年 度 期 末 基 金 金 額 占 其 總 額 比 率	
		(1)	(2)	(3)=(1)+(2)			
政府捐助							
一、中央政府							
台北榮總	2,000,000	2,000,000	—	2,000,000	100.00	2.81	
二、地方政府	—	—	—	—	—	—	
三、累計贖餘轉基金	—	69,175,669	—	69,175,669	—	97.19	
四、其他	—	—	—	—	—	—	
政府捐助小計	2,000,000	71,175,669	—	71,175,669	100.00	100.00	
民間捐助							
一、其他團體機構	—	—	—	—	—	—	
二、個人	—	—	—	—	—	—	
三、累計贖餘轉基金	—	—	—	—	—	—	
民間捐助小計	—	—	—	—	—	—	
合 計	2,000,000	71,175,669	—	71,175,669	100.00	100.00	

本 頁 空 白

参 考 表

財團法人惠眾醫療救濟基金會

員工人數彙計表

中華民國 101 年度

單位：人

職類 (稱)	本年度預算數 (1)	本年度決算數 (2)	比較增(減-) (3)=(2)-(1)	說明
執行秘書	1	1	-	推行董事會決議之事項及綜理本會各項事務。
幹事	1	1	-	負責本會運作事務。
出納	1	1	-	負責本會金錢出納保管事宜。
會計	1	1	-	負責本會收支帳務事宜。
總務	1	1	-	負責本會法人變更登記等事宜。
合計	5	5	-	

財團法人惠眾醫療救濟基金會
用人費用彙計表

中華民國 101 年度

單位：新臺幣元

科 目	本年度預算數 (1)	本年度決算數 (2)	比較增(減-) (3)=(2)-(1)	說 明
員工薪資	360,000	366,394	6,394	本基金會員工薪資增加，導致金額有差距。
津貼	60,000	60,000	-	
合 計	420,000	426,394	6,394	

主 辦 會 計：李 宜 玲

首 長：林 芳 郁